



**КОНСОЛИДИРАН ГОДИШЕН ФИНАНСОВ ОТЧЕТ**

**КОНСОЛИДИРАН ГОДИШЕН ДОКЛАД ЗА ДЕЙНОСТТА**

**ДОКЛАД НА НЕЗАВИСИМИЯ ОДИТОР**

**на "КОМПЛЕКСЕН ОНКОЛОГИЧЕН ЦЕНТЪР - ШУМЕН" ЕООД  
за 2023 година**

СЪДЪРЖАНИЕ

1. КОНСОЛИДИРАН ГОДИШЕН ФИНАНСОВ ОТЧЕТ	
1.1 КОНСОЛИДИРАН ОТЧЕТ ЗА ПРИХОДИТЕ И РАЗХОДИТЕ	1
1.2 КОНСОЛИДИРАН БАЛАНС	2
1.3 КОНСОЛИДИРАН ОТЧЕТ ЗА СОБСТВЕНИЯ КАПИТАЛ	3
1.4 КОНСОЛИДИРАН ОТЧЕТ ЗА ПАРИЧНИТЕ ПОТОЦИ	4
1.5 ПРИЛОЖЕНИЯ КЪМ КОНСОЛИДИРАН ГОДИШЕН ФИНАНСОВ ОТЧЕТ	5
2. КОНСОЛИДИРАН ГОДИШЕН ДОКЛАД ЗА ДЕЙНОСТТА	15
3. ДОКЛАД НА НЕЗАВИСИМИЯ ОДИТОР	

## 1.1 КОНСОЛИДИРАН ОТЧЕТ ЗА ПРИХОДИТЕ И РАЗХОДИТЕ за 2023 година

Наименование на приходите	Приложения	2023 хил. лв.	2022 хил. лв.
<b>Приходи</b>			
Приходи от оперативна дейност			
Стоки		22	21
Медицински услуги		33 861	26 472
Разходи за придобиване на активи по стопански начин		-	-
Други		699	1 064
<b>Общо приходи от оперативна дейност</b>	<b>3</b>	<b>34 582</b>	<b>27 557</b>
<b>Общо приходи</b>		<b>34 582</b>	<b>27 557</b>
<b>Наименование на разходите</b>			
		<b>2023</b> хил. лв.	<b>2022</b> хил. лв.
<b>Разходи</b>			
Разходи за материали	4	(18 032)	(12 783)
Разходи за външни услуги	5	(2 243)	(2 210)
Разходи за персонала, в т.ч.:	6	(11 889)	(9 848)
<i>разходи за възнаграждения</i>		(10 227)	(8 449)
<i>разходи за осигуровки</i>		(1 662)	(1 399)
Разходи за амортизации	9.10	(1 079)	(594)
Други разходи	7	(132)	(97)
<b>Общо разходи за оперативна дейност</b>		<b>(33 375)</b>	<b>(25 532)</b>
<b>Финансови разходи, в т.ч.:</b>			
Разходи за лихви		(43)	(18)
<b>Общо финансови разходи</b>	<b>8</b>	<b>(43)</b>	<b>(18)</b>
<b>Общо разходи</b>		<b>(33 418)</b>	<b>(25 550)</b>
Счетоводна печалба за периода преди данъци върху печалбата		1 164	2 007
Разход за данъци от печалбата и отсрочени данъци		(121)	(202)
<b>Резултат за периода</b>		<b>1 043</b>	<b>1 805</b>

Консолидираният отчет за приходите и разходите следва да се разглежда заедно с пояснителните приложения, представляващи неразделна част от консолидирания годишен финансов отчет.

Дата на съставяне:

Съставител (Гл. и

27.03.2024г.

Лина Николова/

Заверил съгласно одиторски доклад:

Дата: 27.03.2024г.  
0283 Радева  
Регистриран одитор

## 1.2 КОНСОЛИДИРАН СЧЕТОВОДЕН БАЛАНС към 31.12.2023 година

АКТИВ	Приложения	2023 хил. лв.	2022 хил. лв.
<b>Нетекущи активи</b>			
<b>Нематериални активи</b>			
Програмни продукти	9	449	536
		<u>449</u>	<u>536</u>
<b>Дълготрайни материални активи</b>			
Сгради		5 003	4 873
Машини и оборудване		6 317	5 417
Съоръжения и други		244	249
Предоставени аванси за дълготрайни активи		108	368
	10	<u>11 672</u>	<u>10 907</u>
Активи по отсрочени данъци	11.1	168	168
<b>Общо нетекущи активи</b>		<u>12 289</u>	<u>11 611</u>
<b>Текущи активи</b>			
Материални запаси	12	584	384
Търговски вземания	13	4 406	3 402
Други вземания	14	14	175
		<u>5 004</u>	<u>3 961</u>
<b>Парични средства и парични еквиваленти, в т.ч.:</b>			
В каса		3	2
В банки		2 126	1 408
	15	<u>2 129</u>	<u>1 410</u>
<b>Общо текущи активи</b>		<u>7 133</u>	<u>5 371</u>
Разходи за бъдещи периоди	16	18	14
<b>СУМА НА АКТИВА</b>		<u>19 440</u>	<u>16 996</u>
<b>ПАСИВ</b>			
<b>Собствен капитал</b>			
Основен капитал, записан		6 575	6 575
Законови резерви		70	70
Натрупана печалба от минали години		(32)	(1 839)
Нетна печалба за текущата година		1 043	1 805
<b>Общо собствен капитал</b>	17	<u>7 656</u>	<u>6 611</u>
<b>Пасиви</b>			
<b>Нетекущи пасиви</b>			
Задължения към финансови предприятия	18	2 157	2 601
Задължения към персонала	19.1	436	519
		<u>2 593</u>	<u>3 120</u>
<b>Текущи пасиви</b>			
Задължения към финансови предприятия	18	444	445
Задължения към доставчици и клиенти	20	3 846	2 086
Задължения към персонала и соц. осигуряване	19.1	1 957	1 674
Задължения за данъци	21	145	185
Други задължения	22	105	85
Отсрочени данъчни пасиви	11.2	7	3
		<u>6 504</u>	<u>4 478</u>
<b>Общо пасиви</b>		<u>9 097</u>	<u>7 598</u>
Финансирания и приходи за бъдещи периоди	23	2 687	2 787
<b>СУМА НА ПАСИВА</b>		<u>19 440</u>	<u>16 996</u>

Консолидираният счетоводен баланс следва да се разглежда заедно с пояснителните приложения, представляващи неразделна част от консолидирания годишен финансов отчет.

Дата на съставяне:  
27.03.2024г.

Съставител (Гл. сч  
/Тина Николова/

Заверил съгласно одиторски доклад

Дата: 27.03.2024г.

0283  
Цветелина  
Радева  
Регистриран одитор



## 1.3 КОНСОЛИДИРАН ОТЧЕТ ЗА СОБСТВЕНИЯ КАПИТАЛ за 2023 година

Приложения	Основен капитал записан	Резерв от последващи оценки	Други резерви	Натрупани печалби/загуби от минали години	Натрупани печалби/загуби	Общо собствен капитал
	хил. лв.	хил. лв.	хил. лв.	хил. лв.	хил. лв.	хил. лв.
Салдо на 1 януари 2023	6 575	-	70	(1 839)	1 805	6 611
Грешки	-	-	-	-	-	-
Салдо след промени в счетоводната политика и грешки	6 575	-	70	(1 839)	1 805	6 611
Нетна печалба за годината	-	-	-	-	1 043	1 043
Други изменения	-	-	-	1 807	(1 805)	2
Салдо на 31 декември 2023	17 6 575	-	70	(32)	1 043	7 656

Консолидираният отчет за собствения капитал следва да се разглежда заедно с пояснителните приложения, представляващи неразделна част от консолидирания годишен финансов отчет.

Дата на съставяне:

27.03.2024г.

Съставител (Гл. счѐт)

Тина Николова/

Заверил съгласно одиторски доклад:

0283 Цветомир  
Радеев  
Регистриран одитор

## 1.4 КОНСОЛИДИРАН ОТЧЕТ ЗА ПАРИЧНИТЕ ПОТОЦИ за 2023 година

Приложения	2023 хил. лв.	2022 хил. лв.
<b>Парични потоци от оперативна дейност</b>		
Постъпления от клиенти	33 138	26 659
Плащания на доставчици и подизпълнители	(18 842)	(13 934)
Плащания на персонала и за социално осигуряване, нетно	(11 581)	(9 561)
Лихви по разплащателни и депозитни сметки	(5)	(5)
Платени и възстановени данъци върху печалбата	(207)	(182)
Други постъпления/плащания, нетно	207	(62)
<b>Нетни парични потоци от оперативната дейност</b>	<b>2 710</b>	<b>2 915</b>
<b>Парични потоци от инвестиционна дейност</b>		
Покупки на дълготрайни материални активи	(1 510)	(5 262)
<b>Нетни парични потоци използвани в инвестиционна дейност</b>	<b>(1 510)</b>	<b>(5 262)</b>
<b>Парични потоци от финансова дейност</b>		
Парични потоци, свързани с получени или предоставени заеми	(444)	3 046
Парични потоци, свързани с лихви, комисионни, дивиденди и други подобни	(37)	(14)
<b>Нетни парични потоци използвани в инвестиционна дейност</b>	<b>(481)</b>	<b>3 032</b>
<b>Нетно увеличение на паричните средства и паричните еквиваленти</b>	<b>719</b>	<b>685</b>
Парични средства и парични еквиваленти в началото на периода	1 410	725
Парични средства и парични еквиваленти в края на периода	<u>15</u> 2 129	<u>1 410</u>

Консолидираният отчет за паричните потоци следва да се разглежда заедно с пояснителните приложения, представляващи неразделна част от консолидирания годишен финансов отчет.

Дата на съставяне:

27.03.2024г.

Съставител (Гл.

/Тина Николова/

Заверил съгласно одиторски доклад:

0283 Цветомир  
Радева  
Регистриран одитор

## 1.5 ПРИЛОЖЕНИЯ КЪМ КОНСОЛИДИРАН ФИНАНСОВ ОТЧЕТ за 2023 година

## 1. 1. ИНФОРМАЦИЯ ЗА ИКОНОМИЧЕСКАТА ГРУПА

Структура на икономическата група

В икономическата група „Комплексен онкологичен център – Шумен“ ЕООД са включени: „Комплексен онкологичен център – Шумен“ ЕООД - предприятие "майка" и „Медицински център - онкология“ ЕООД - дъщерно предприятие - 100% собственост.

„Комплексен онкологичен център – Шумен“ ЕООД е еднолично дружество с ограничена отговорност, регистрирано в Шуменски окръжен съд по фирмено дело № 915 от 2000г. в съответствие с Търговския закон на Република България. С Решение № 676 по Протокол № 35/27.03.2014г. за прехвърляне на придобити активи по проект „Създаване на високотехнологичен лъчетерапевтичен център в град Шумен“ е увеличен капитала на дружеството.

Към 31.12.2023 г. е 6 574 500 (шест милиона петстотин седемдесет и четири хиляди и петстотин) лева, разпределен на 657 450 дяла, по 10 лв. всеки един от тях. Едноличен собственик на капитала е Община Шумен.

Към 31.12.2023 г. средносписъчния персонал на дружеството "майка" е 265 работници и служители.

„Медицински център - онкология“ ЕООД е еднолично дружество с ограничена отговорност, регистрирано в Търговски регистър на 09.08.2012г. в съответствие с Търговския закон на Република България.

С Решение № 169 по Протокол № 11/28.06.2012г. на заседание на Общински съвет е учредено дружеството, като дъщерно търговско дружество. Едноличен собственик на капитала е Комплексен онкологичен център – Шумен ЕООД с капитал 1000 лв., разпределен по 100 дяла с цена 10 лева всеки дял, изцяло внесен от от едноличния собственик, заедно с всички разноски по регистрацията на дружеството.

Дружествата в икономическата група се представляват и управляват от: д-р Свилен Арнаудов за "КОЦ-Шумен" ЕООД и д-р Диян Михайлов за "Медицински център - онкология" ЕООД

Предмет на дейност на икономическата група

Активно издирване, диагностика, лечение, периодично наблюдение и рехабилитация на болни с онкологични заболявания и преканцерози.

Структура на дейността

„Комплексен онкологичен център – Шумен“ ЕООД осъществява своята дейност в собствена сграда намираща се на адрес: град Шумен, бул. Васил Априлов №63, където са разположени Диагностично-консултативния блок, Административно-стопански блок и стационар на различните отделения. „Медицински център - онкология“ ЕООД извършва дейността си в помещения под наем, собственост на предприятието "майка".

Основни показатели на стопанската среда

Основни показатели на стопанската среда, които оказват влияние върху дейността на Икономическата група, за периода 2020-2023 г.

Показател	2019	2020	2021	2022	2023
БВП в млн лева	120 395	119 951	132 744	165 384	183 743
Реален растеж на БВП	9.49%	-0.37%	10.67%	3.40%	1.80%
Инфлация в края на периода	3.10%	1.70%	3.30%	16.90%	5.00%
Среден валутен курс на щатския долар за периода	1.74703	1.71632	1.65377	1.86014	1.80656
Валутен курс на щатския долар в края на периода	1.74099	1.59386	1.72685	1.83371	1.76998
Основен лихвен процент в края на периода	0.00%	0.00%	0.00%	1.30%	3.79%
Безработица (в края на периода)	4.10%	5.20%	4.50%	3.90%	4.20%

## 2. ОСНОВНИ ПОЛОЖЕНИЯ ОТ СЧЕТОВОДНАТА ПОЛИТИКА НА ДРУЖЕСТВОТО

2.1. База за изготвяне на финансов отчет

Консолидираният финансов отчет на Икономическата група е изготвен в съответствие със Закона за счетоводството и Националните счетоводни стандарти, утвърдени от МС с ПМС № 394/30.12.2015 обнародвано ДВ бр. 3/12.01.2016 г. и в сила от 01.01.2016г., както и настъпилите изменения в тях до датата на издаване на отчета.

Текущото счетоводно отчитане и начисляване в Икономическата група се осъществява на основата на документална обосновааност на стопанските операции и факти при съобразяването със следните основни счетоводни принципи: действащо предприятие; последователност на представянето и сравнителна информация; предпазливост; начисляване; независимост на отделните отчетни периоди и стойностна връзка между начален и краен баланс; същественост; компенсиране; предимство на съдържанието пред формата; оценяване на позициите.

Икономическата група осъществява счетоводното отчитане на основата на документалната обосновааност на стопанските операции и факти, взаимовръзка между приходите и разходите при определяне на резултатите за даден отчетен период, последователно прилагане и запазване на счетоводните политики през следващи отчетни периоди, като спазва изискванията за съставяне на документите съгласно действащото законодателство и съобразно спецификата на дейността.

Текущото счетоводно отчитане се организира на база приетия от предприятието индивидуален сметкоплан.

Дружествата от икономическата група водят своите счетоводни регистри в български лева (BGN) и изготвя своите официални финансови отчети в съответствие с българското счетоводно законодателство. Данните в консолидирания годишен финансов отчет са представени в хиляди лева, освен ако не е изрично посочено друго.

2.2. Действащо предприятие

Настоящият финансов отчет е изготвен на основата на изходното предположение за "действащо предприятие". Ръководството счита, че предприятията от икономическата група ще продължат своята дейност в обозримо бъдеще. Към датата на настоящия финансов отчет не съществуват събития или условия, които могат да породят значителни съмнения относно способността на предприятията в икономическата група да продължат да функционират като действащи.



**ПРИЛОЖЕНИЯ КЪМ КОНСОЛИДИРАН ФИНАНСОВ ОТЧЕТ за 2023 година****2.3. Сравнителни данни**

Групата представя сравнителна информация в този консолидиран финансов отчет за една предходна година. Когато е необходимо, сравнителните данни се рекласифицират (и преизчисляват), за да се постигне съпоставимост спрямо промени в представянето в текущата година.

**2.4. Функционална и отчетна валута**

Отчетната валута на икономическата група е българският лев. От 01.07.1997 г. Левът е фиксиран в съответствие със Закона за БНБ към германската марка в съотношение BGN 1:DEM 1, а с въвеждането на еврото като официална валута на Европейския съюз - с еврото в съотношение BGN 1.95583:EUR 1.

Паричните средства, вземанията и задълженията, деноминирани в чуждестранна валута, се отчитат в левова равностойност на база валутния курс към датата на операцията и се преоценяват на месечна база като се използва официалният курс на БНБ на последния работен ден от месеца. Към края на отчетния период те са представени по заключителния курс на БНБ.

- ефектите от курсовите разлики, свързани с отчитането на сделки в чуждестранна валута по курсове, които са различни от тези, по които първоначално са били признати, се включват в Отчета за приходите и разходите в момента на възникването им, като се третират и представят като "финансови приходи" или "финансови разходи";
- немонетарните отчетни обекти в баланса, първоначално деноминирани в чуждестранна валута, се отчитат във функционалната валута като се прилага историческият обменен курс към датата на операцията и последващо не се преоценяват по заключителен курс.

**2.5. Използване на приблизителни счетоводни оценки и предположения**

Представянето на финансов отчет съгласно Националните счетоводни стандарти изисква ръководството да направи най-добри приблизителни оценки, начисления и разумно обосновани предположения, които оказват ефект върху отчетените стойности на активите и пасивите, на приходите и разходите, и на оповестяването на условията вземания и задължения към датата на отчета. Тези приблизителни оценки, начисления и предположения са основани на информацията, която е налична към датата на финансовия отчет, поради което бъдещите фактически резултати биха могли да бъдат различни от тях, особено в условията на финансова криза. Обектите, които предполагат по-висока степен на субективна преценка или на сложност, или където предположенията и приблизителните счетоводни оценки са съществени за финансовия отчет, се оповестяват в приложенията към съответните активи и пасиви, респективно приходи и разходи.

**Полезен живот на дълготрайните материални активи.**

Финансовото отчитане на имотите, машините и съоръженията включва използването на приблизителни оценки за техните полезни животи и остатъчни стойности, които се базират на преценки от страна на ръководството на Дружеството "майка".

**Обезценка на вземанията**

Приблизителната оценка за загуби от съмнителни и несъбираеми вземания се прави от ръководството към датата на всеки отчет на индивидуална база. Ако съществуват вземания, при които са констатирани трудности при тяхното събиране, същите подлежат на анализ за определяне на частта от тях, която е реално събираема, а останалата част до номинала на съответното вземане се признава в Отчета за приходите и разходите.

За вземания, възникнали за периоди над 360 дни, се счита, че има съмнение за потенциалните кредитни загуби, и при наличие на такива, същите се обезценяват на 100%.

Последващите възстановявания на обезценките намира отражение в отчета за приходи и разходи за периода на възстановяване.

**Провизии**

Провизии се признават, когато дружествата в икономическата група имат настоящо задължение (правно или конструктивно) в резултат на минало събитие, чието бъдещо уреждане е вероятно да породи необходимост от поток на ресурси на предприятието, включващо икономически изгоди, когато на това задължение може да бъде направена надеждна оценка.

Провизиите се оценяват на база най-добра приблизителна преценка за ръководството към датата на финансовия отчет за разходите, необходими за уреждането на съответното задължение.

**2.6. Приходи**

Приходите в дружествата се признават на база принципа за начисляване и до степеня, до която стопанските изгоди се придобиват от икономическата група и доколкото приходите могат надеждно да се измерят.

При предоставянето на услуги, приходите се съпоставят със съответстващите им разходи, като се следи за ефективността на различните дейности по обекти на извършване. При отдаването на активи под наем се преценява пазарната конюнктура, както и възможността от формирането на благоприятен финансов резултат.

**2.7. Разходи**

Разходите се признават в момента на тяхното възникване и на база принципите на начисляване и съпоставимост.

Разходите за бъдещи периоди се отлагат за признаване като текущ разход за периода, през който се изпълняват.

Финансовите приходи и разходи се включват в Отчета за приходи и разходи в момента на възникването им и се състоят от: курсови разлики по валутни операции, лихвени приходи и банкови такси.

**2.8. Дълготрайни материални активи**

Дълготрайните материални активи са представени в счетоводния баланс по цена на придобиване, намалена с натрупаната амортизация и загубите от обезценка.

**Първоначално оценяване**

При първоначалното признаване дълготрайните материални активи се отчитат по цена на придобиване. Цената на придобиване включва покупната цена, митническите такси и всички преки разходи, необходими за привеждане на активите в работно състояние.

При изграждане на активи, преките разходи са: разходи за подготовка на обектите, разходи за първоначална доставка и обработка, разходите за монтаж, разходи за хонорари на лица, свързани с проектите, невъзстановяеми данъци и други подобни.

Дружествата в икономическата група са определили стойностен праг от 700 лв., под който придобитите активи независимо, че притежават характеристиката на дълготраен актив, се изписват като текущ разход в момента на придобиването им.



**ПРИЛОЖЕНИЯ КЪМ КОНСОЛИДИРАН ФИНАНСОВ ОТЧЕТ за 2023 година****Последващи разходи**

Последващите разходи по ДМА се капитализират (увеличават стойността им), когато водят до увеличаване на икономическите изгоди от използването на съответния актив, за който са извършени, както и полезния живот на неговото използване. Всички останали последващи разходи под формата на ремонти и други подобни, се отчитат като текущи.

Временното извеждане от употреба на дълготрайните материални активи се прилага по отношение на активи, които не се ползват в дейността на дружествата в икономическата група за период, не по-кратък от 12 (дванадесет) месеца.

За периода на консервация на активите не се начислява амортизация.

Към консервация на дълготрайни материални активи се пристъпва на база икономически обосновано решение за консервацията, план с конкретни процедури за осъществяването и, както и изискванията, при изпълнението на които ще се осъществи повторното въвеждане на активите в употреба, както и прогноза за осъществяването на тези изисквания.

**Методи на амортизация**

При амортизирането на дълготрайните материални активи се използва линеен метод на амортизация. Земите не се амортизират. Годишните амортизационни норми по категории ДМА са определени на база очаквания полезен живот на активите в години, преразгледан към датата на отчета:

- сгради	- 25 г.;
- съоръжения	- 10 г.;
- машини и оборудване	- 3-6 г.;
- компютърна техника	- 2 г.;
- транспортни средства	- 4 г.;
- стопански инвентар	- 3-6 г.

**Обезценка на активи**

Балансовите стойности на дълготрайните материални активи подлежат на преглед за обезценка, когато са налице събития или промени в обстоятелствата, които показват, че балансовата стойност би могла да се отличава трайно от възстановимата им стойност. Ако са налице индикатори, че приблизително определената възстановима стойност е по-ниска от тяхната балансова стойност, то последната се коригира до възстановимата стойност на активите. Възстановимата стойност на дълготрайните материални активи е по-високата от двете: нетна продажна цена или стойност в употреба. Загубите от обезценка се отчитат в Отчета за приходи и разходи към "разходи за амортизация". Дълготрайните материални активи се отписват от Баланса, когато се извадят трайно от употреба и не се очакват от тях бъдещи икономически изгоди или се продадат. Приходите и разходите, предизвикани от продажбата им се посочва съответно в "други приходи от дейността" и "други разходи от дейността" на лицевата страна на Отчета за приходи и разходи.

**2.9. Нематериални активи**

Дълготрайните нематериални активи са представени в счетоводния баланс по цена на придобиване, намалена с натрупаната амортизация и загубите от обезценка. В техния състав са включени лицензи за програмни продукти, използвани в дружествата в икономическата група - по цена на придобиване.

В дружествата от икономическата група се прилага линеен метод на амортизация на дълготрайните нематериални активи при определен полезен живот от 2 г.

Балансовата стойност на дълготрайните нематериални активи подлежи на преглед за обезценка, когато са налице събития или промени в обстоятелствата, които посочват, че балансовата стойност би могла да надвишава възстановимата им стойност. Загубите от обезценка се отчитат в Отчета за приходи и разходи към "разходи за амортизация".

**2.10. Инвестиции в дъщерни дружества**

Инвестициите в дъщерни и асоциирани предприятия се отчитат по цена на придобиване (себестойност), намалена с евентуални загуби от обезценка. Дъщерни са тези предприятия, в които дружеството упражнява контрол - притежава повече от 50 на сто от капитала и контрола им. Притежаваните от дружеството инвестиции в дъщерни дружества подлежат на преглед за обезценка. При установяването на условия за обезценка, същата се признава в Отчета за приходи и разходи (в печалбата или загубата за годината).

Инвестициите се отписват, като се прехвърлят правата, които произтичат от тях на други лица при настъпването на правни основания за това и по този начин се загубва контрола върху стопанските изгоди от съответния конкретен тип инвестиции. Резултата от продажбата им се представя в Отчета за приходи и разходи като финансов приход или разход.

**2.11 Материални запаси**

Материалните запаси при тяхната покупка се оценяват по цена на придобиване. Метода на потреблението на медикаменти, медицински консултативи, хигиенни и други материали е по конкретно определена цена за съответната партида, съобразно последователността на тяхното доставяне. Горивата се изписват по метода средно-претеглена стойност.

**2.12. Търговски и други вземания**

Търговските вземания се представят и отчитат по стойността на оригинално издадената фактура, намалена с размера на обезценката за несъбираеми суми.

Приблизителната оценка за съмнителни и несъбираеми вземания се прави, когато за събираемостта на цялата сума съществува висока несигурност. Несъбираемите вземания се изписват, когато се установят правните основания за това или когато дадено търговско вземане се прецени като напълно несъбираемо. Изписването става за сметка на формирания коректив за обезценки. Загубите от обезценки на вземания се включват в отчета за приходи и разходи към "други разходи".

**2.13. Парични средства и парични еквиваленти**

Паричните средства и еквиваленти включват касовите наличности и разплащателните сметки и депозити в банки.

За целите на изготвянето на Отчета за паричните потоци, паричните постъпления от клиенти и паричните плащания към доставчици са представени брутно, с включен ДДС (20%).



## ПРИЛОЖЕНИЯ КЪМ КОНСОЛИДИРАН ФИНАНСОВ ОТЧЕТ за 2023 година

**2.14. Собствен капитал****Основен капитал**

Основният капитал, представлява капиталът на предприятието "майка", който е регистриран и не подлежи на разпределение.

**Натрупани печалби и загуби от минали години**

Същите се посочват в Счетоводния баланс отделно от другите статии като неразпределена печалба, съответно непокрита загуба от минали години

**Текущ финансов резултат**

Признатите за отчетния период приходи и разходи се включват в Отчета за приходите и разходите при определяне на печалбата или загубата за отчетния период, освен ако счетоводен стандарт изисква или позволява друго

**2.15. Задължения****Задължения за заеми и други привлечени финансови ресурси**

Лихвоносните заеми и други привлечени финансови ресурси се отчитат първоначално по себестойност (номинална сума), която се приема за справедлива стойност на полученото по сделката, нетно от преките разходи, свързани с тези заеми и привлечени ресурси. След първоначалното признаване за лихвоносните заеми и други привлечени ресурси се прилага метода на ефективната лихва. Печалбите и загубите се признават в отчета за приходите и разходите (в печалба или загубата за годината) като финансови разходи (лихви) или приходи когато задълженията се отпишат или редуцират

Лихвоносните заеми и другите финансови ресурси се класифицират като текущи, освен частта от тях, за която дружеството има безусловно право да уреди задължението си в срок над 12 месеца от края на отчетния период

**Задължения към доставчици и други задължения**

Задълженията към доставчици и другите текущи задължения се отчитат по стойността на оригиналните фактури (цена на придобиване), която се приема за справедливата стойност на сделката и ще бъде изплатена в бъдеще срещу получените материални запаси и услуги.

**2.16 Лизинг**

При отчитането на лизинговите отношения, дружеството съблюдават изискванията на НСС 17 Лизинг.

**Експлоатационен лизинг****Лизингополучател**

Лизинг, при който наемодателят продължава да притежава съществена част от всички рискове и стопански изгоди от собствеността върху дадения актив се класифицира като оперативен лизинг.

Поради това активът не се включва в баланса на лизингополучателя

Плащанията във връзка с оперативния лизинг се признават като разходи в отчета за приходи и разходи на база линеен метод за периода на лизинга.

**Лизингодател**

Лизинг, при който наемодателят продължава да притежава съществена част от всички рискове и стопански изгоди от собствеността върху дадения актив, се класифицира като експлоатационен лизинг. Поради това активът не се включва в Счетоводния баланс на лизингополучателя

Приходите от наеми, във връзка с експлоатационния лизинг, се признават в Отчета за приходите и разходите на база линеен метод за периода на лизинга

**2.17. Пенсионни и други задължения към персонала по социалното и трудово законодателство**

Съгласно българското законодателство дружествата са задължени да плащат вноски във фондовете за социално и здравно осигуряване. Размерът на вноските се определя от Кодекса за социалното осигуряване и Закона за здравното осигуряване - въз основа на доходите за периода. Трудовите отношения с работниците и служителите с дружествата, в качеството на работодател, се основават на разпоредбите на Кодекса на труда и разпоредбите на действащото осигурително законодателство.

Основно задължение на работодателя е да извършва задължително осигуряване на наетия персонал за пенсионно, здравно и срещу безработица осигуряване.

Размерите на осигурителните вноски се утвърждават конкретно със Закона за бюджета на ДОО и Закона за бюджета на НЗОК за съответната година. Вноските се разпределят между работодателя и осигуреното лице в съотношение, което се променя ежегодно и е определено в чл.6, ал.3 от Кодекса за социално осигуряване (КСО).

Общият размер на вноската за фонд "Пенсии", ДЗПО, фонд "ОЗМ", фонд "Безработица" и здравно осигуряване през 2022-2023 г., е както следва

\* за периода 01.01.2022 г. - 31.12.2022 г.

- за работещите при условията на трета категория труд 32.3%, а за втора категория труд 42.3%. Вноската за здравно осигуряване е в съотношение работодател/осигурено лице 60/40 Вноската за социално осигуряване е в размер на 60% за сметка на работодателя и 40% за сметка на осигуреното лице.

\* за периода 01.01.2023 г. - 31.12.2023 г.

- за работещите при условията на трета категория труд 32.3%, а за втора категория труд 42.3%. Вноската за здравно осигуряване е в съотношение работодател/осигурено лице 60/40

Осигурителните и пенсионни планове, прилагани от дружествата в икономическата група в качеството им на работодател, се основават на българското законодателство и са планове с дефинирани вноски. При тези планове работодателят плаща месечно определени вноски в държавните фондове "Пенсии", фонд "Общо заболяване и майчинство", фонд "Безработица", фонд "Трудова злополука и професионална болест", както и за допълнително задължително пенсионно осигуряване (универсални и професионални пенсионни фондове) - на база фиксираните по закон проценти (посочени по-горе) и няма друго допълнително правно или конструктивно задължение за доплащане във фондовете в бъдеще. Аналогично са задълженията по отношение на здравното осигуряване.



**ПРИЛОЖЕНИЯ КЪМ КОНСОЛИДИРАН ФИНАНСОВ ОТЧЕТ за 2023 година****Краткосрочни доходи**

Краткосрочните доходи за персонала под формата на възнаграждения и допълнителни възнаграждения (изискуеми в рамките на 12 месеца след края на периода, в който персоналот е положил труд за тях или е изпълнил необходимите условия), се признават като разход в отчета за приходи и разходи в периода, в който е положен трудът за тях или са изпълнени изискванията за тяхното получаване, и като текущо задължение (след приспадане на всички платени вече суми и полагащи се удържки) в размер на недисконтираната им сума. Дължимите от дружеството вноски по социалното и здравно осигуряване се признават като текущ разход и задължение в недисконтиран размер, заедно и в периода на начисление на съответните доходи, с които те са свързани.

Към датата на годишния финансов отчет се прави оценка на очакваните разходи по натрупващите се компенсирани отпуски, която се очаква да бъде изплатена като резултат от неизползваното право на натрупан отпуск. В оценката се включват приблизителната преценка в недисконтиран размер на разходите за самите възнаграждения и разходите за вноски по задължителното обществено осигуряване, които работодателят дължи върху тези суми.

**Доходи при напускане**

Съгласно разпоредбите на Кодекса на труда, работодателят има задължение да изплати при прекратяване на трудовия договор, преди пенсиониране, обезщетения за:

- незапазено предизвестие - брутно трудово възнаграждение за един месец;
- поради закриване на предприятието или част от него, съкращаване в щата, намаляване обема на работа и спиране на работа за повече от 15 дни и др. - брутно трудово възнаграждение за един месец;
- при прекратяване на трудовия договор поради болест - обезщетение в размер на 2 брутни месечни работни заплати;
- за неизползван платен годишен отпуск - за съответните години за времето, което се признава за трудов стаж.

В съответствие с изискванията на Кодекса на труда чл. 222 ал. 3 при прекратяване на трудов договор на наето лице, придобило право на пенсия за осигурителен стаж и възраст, независимо от основанието за прекратяване то има право на обезщетение от работодателя в размер на брутно му трудово възнаграждение за срок от два месеца, а ако е работил при същия работодател десет години - на обезщетение в размер на брутно му трудово възнаграждение за срок от шест месеца.

Според СС 19 - Доходи на персонала, плащанията по чл. 222 от Кодекса на труда се класифицират като дългосрочни задължения на работодателя за изплащане на дефинирани доходи при напускане и изисква прилагането на актюерски метод за изчисляване на задължението. Стандартно изисква да бъде определена сегашната стойност на бъдещите задължения на работодателя за изплащане на дефинирани доходи, чрез прилагане на кредитния метод на прогнозираните единици.

Ръководството на Дружеството "майка" възлага на лицензиран актюер извършването на оценка на задължението за обезщетения при пенсиониране въз основа на която определените суми се включват във финансовия отчет.

**2.18. Данъци върху печалбата**

Текущите данъци върху печалбата се определят в съответствие с изискванията на българското данъчно законодателство - Закона за корпоративното подоходно облагане. Номиналната данъчна ставка за 2023 г. е 10% (2022 г.: 10%).

Отсрочените данъци се определят чрез прилагане на балансовия пасивен метод, за всички временни разлики към датата на финансовия отчет, които съществуват между балансовите стойности и данъчните основи на отделните активи и пасиви.

Отсрочените данъчни пасиви се признават за всички облагаеми временни разлики.

Текущи данъчни задължения са задълженията на предприятията в икономическата група във връзка с прилагането на данъчното законодателство.

Отсрочените данъчни активи се признават за всички намаляеми временни разлики и за неизползваните данъчни загуби, до степента, до която е вероятно те да се проявят обратно и да бъде генерирана в бъдеще достатъчна облагаема печалба или да се проявят облагаеми временни разлики, от които да могат да се приспадат тези намаляеми разлики, с изключение на разлики, породени от първоначално признаване на актив или пасив, който не е засегнал счетоводната или данъчната печалба (загуба) към датата на операция.

Балансовата стойност на всички отсрочени данъчни активи се преглежда на всяка дата на финансовия отчет и се редуцира до степента, до която е вероятно те да се проявят обратно и да се генерира достатъчно облагаема печалба или да се проявят през същия период облагаеми временни разлики, от които те могат да бъдат приспаднати.

Отсрочените данъчни активи и пасиви се оценяват на база данъчните ставки, които се очаква да се прилагат за периода, през който активите ще се реализират, а пасивите ще се уредят (погасят), на база данъчните закони, които са в сила или в голяма степен на сигурност се очаква да са в сила. За 2023 г. се прилага ставка от 10% (2022 г.: 10%).

**2.19. Финансирания**

Като финансирания в Баланса на дружествата от икономическата група са представени правителствена или друга помощ. Те се признават първоначално като отсрочен доход, когато съществува разумна сигурност, че ще бъдат изпълнени условията обвързани с даренията и същите ще бъдат получени.

Финансиранията свързани с амортизируеми активи се признават като приходи в продължение на полезния живот на актива, пропорционално на начислените за съответния период амортизации.

Финансирания, свързани с компенсиране на направени разходи, се признават като приходи през периодите, в които се признават разходите.

**2.20. Политика по отношение на Фундаментални грешки и промени в счетоводната политика**

Фундаменталните грешки, които са свързани с предходни периоди, се отчитат през текущия период чрез увеличаване или намаляване на неразпределената печалба или загуба от минали години. Сравнителната информация от предходния отчетен период се преизчислява.

Промяната в счетоводната политика трябва да се прилага с обратна сила. Всяка корекция вследствие на промяната трябва да бъде отразена като корекция на неразпределената печалба или загуба от минали години. Сравнителната информация от предходния отчетен период се преизчислява. Разликата от преизчисляване на разходите за данъци в отчета за приходите и разходите за предходния период се посочва като корекция на неразпределената печалба или загуба.



## ПРИЛОЖЕНИЯ КЪМ КОНСОЛИДИРАН ФИНАНСОВ ОТЧЕТ за 2023 година

**2.21. Политика по отношение на Събитията след датата на баланса**

Събитията, настъпили между датата на годишния финансов отчет и датата, на която този отчет е одобрен от управляващия орган на дружествата от икономическата група за публикуване биват коригиращи и некоригиращи.

Коригиращи са тези събития, които доказват условия, съществуващи на датата на годишния финансов отчет. При наличие на коригиращи събития, дружеството коригира признатите суми или признава суми, които не са били признати. Некоригиращи са тези събития, които са показателни за условия, настъпили след датата на годишния финансов отчет. Некоригиращите събития само се оповестяват, без да се коригират вече признати суми и без да се признават допълнително суми.

**2.22. Отчет за паричния поток**

Предприятията в икономическата група отчитат и представят паричните си потоци по прекия метод, съгласно който потоците от различните видове сделки се отразяват в отделните дейности по основни класове брутни парични постъпления и брутни парични плащания за отчетния период.

Паричните потоци се класифицират като парични потоци от:

- основна дейност,
- инвестиционна дейност,
- финансова дейност.

Инвестиционните и финансовите сделки, които не изискват използването на парични средства, се изключват от Отчета за паричните потоци.

За целите на изготвянето на Отчета за паричните потоци:

- паричните постъпления от клиенти и плащания към доставчици са представени брутно, с включен ДДС (20 %);

- паричните потоци от лихви, дивиденди и сходни на тях се категоризират като произтичащи от основна,

инвестиционна или финансова дейност в зависимост от конкретния случай;

- паричните потоци, произтичащи от сделки в чужда валута, се оценяват в левове по реда на НСС 21;

- краткосрочно блокираните средства се третират като парични средства и парични еквиваленти;

- по отношение на лизинговите договори - плащанията по лизинговите договори, се представят като парични потоци от финансова дейност;

- паричните потоци, произтичащи от данъци от печалбата, се представят в основната дейност.

При изготвянето на ОПП, предприятията в икономическата група съплюдават спазването на равенство, за посочените суми в началото и в края на периода и за групата на паричните средства в Счетоводния баланс.

**2.23. Отчет за промените в капитала**

Изменението в собствения капитал на предприятието между датите на два счетоводни баланса отразява увеличението или намалението в неговите нетни активи през периода. Изменението в собствения капитал през периода представя общата сума на печалбите или загубите през този период, независимо от това дали те са признати в отчета за приходите и разходите или директно в собствения капитал.

**3. НЕТНИ ПРИХОДИ ОТ ПРОДАЖБИ**

	2023	2022
	хил. лв.	хил. лв.
Приходи от продажба на стоки	22	21
Приходи от договори с РЗОК	33 045	25 826
Приходи от медицински услуги	816	646
Други	699	1 064
<b>Общо</b>	<b>34 582</b>	<b>27 557</b>

**Другите приходи включват:**

	2023	2022
	хил. лв.	хил. лв.
Приходи от финансираня за текуща дейност	285	882
Приходи от финансираня за дълготрайни активи	92	84
Приходи от клинични проучвания	42	-
Приходи от продажба на ДА	5	-
Медицински изделия	-	-
Присъдени вземания	38	61
Неустойки	-	1
Приходи от обезценени вземания от РЗОК	154	-
Други	83	36
<b>Общо</b>	<b>699</b>	<b>1 064</b>

**4. РАЗХОДИ ЗА МАТЕРИАЛИ****Разходите за материали включват:**

	2023	2022
	хил. лв.	хил. лв.
Лекарства	16 673	11 635
Медицински изделия	766	671
Медицински консумативи	234	112
Тестове и консумативи COVID 19	-	30
Работно обл. и пост. инвентар	14	18
Хигиенни консумативи	32	30
Спомагателни материали	25	15
Горивни материали	123	128
Кръв и кръвни продукти	2	12
Резервни части	13	12
Канцеларски материали	41	34
Медицински инструменти	49	-
Други	60	86
<b>Общо</b>	<b>18 032</b>	<b>12 783</b>

## ПРИЛОЖЕНИЯ КЪМ КОНСОЛИДИРАН ФИНАНСОВ ОТЧЕТ за 2023 година

## 5. РАЗХОДИ ЗА ВЪНШНИ УСЛУГИ

<u>Разходите за външни услуги включват:</u>	2023	2022
	хил. лв.	хил. лв.
Пощенски, куриерски услуги	15	15
Абонамент	8	7
Охрана	20	19
Медицински услуги	63	36
Застраховка	20	19
Изгаряне на отпадъжи	60	50
Вода	30	22
Ел. енергия	347	677
Пране	79	67
Храна	172	145
Такси	79	46
Текущ ремонт	67	28
Обучение	14	15
Юридически дейности	41	25
Независим финансов одит	15	15
Поддръжка на техника и оборудване	1 084	963
Данък сгради	18	18
Контрол на качеството	2	2
Наем	1	-
Други	108	41
<b>Общо</b>	<b>2 243</b>	<b>2 210</b>

## 6. РАЗХОДИ ЗА ПЕРСОНАЛА

<u>Разходите за персонала включват:</u>	2023	2022
	хил. лв.	хил. лв.
Възнаграждения и заплати	10 236	8 193
Възнаграждения и заплати граждански договори	61	56
Осигуровки	1 660	1 390
Осигуровки граждански договори	3	2
Неизползван отпуск	(7)	28
Осигуровки за неизползван отпуск	(1)	7
Доходи при пенсиониране	(63)	172
<b>Общо</b>	<b>11 889</b>	<b>9 848</b>

## 7. ДРУГИ РАЗХОДИ

<u>Другите разходи включват:</u>	хил. лв.	хил. лв.
Балансова стойност на продадени активи	11	10
Обезценка на вземания	-	-
Отписани вземания	-	-
Санкции РЗОК	5	5
Бракувани лекарства	34	33
Командировки	5	5
Съдебни разноски дела	-	5
Представителни разходи	25	25
Обезщечение за причинени вреди по дело	42	-
Други	10	14
<b>Общо</b>	<b>132</b>	<b>97</b>

## 8. ФИНАНСОВИ РАЗХОДИ

	2023	2022
	хил. лв.	хил. лв.
Разходи за лихви	35	7
Разходи за такси	8	11
<b>Общо</b>	<b>43</b>	<b>18</b>

Финансовите разходи са от разходи по обслужване на банковите сметки, с които оперира дружеството, такси за издаване на лицензи и лихви по ползван кредит.

## 9. ДЪЛГОТРАЙНИ НЕМАТЕРИАЛНИ АКТИВИ

	2023	2022
	хил. лв.	хил. лв.
<b>Отчетна стойност</b>		
Салдо в началото на периода	666	342
Придобити	27	564
Излезли	-	240
<b>Салдо в края на периода</b>	<b>693</b>	<b>666</b>
<b>Натрупана амортизация</b>		
Салдо в началото на периода	130	339
Начислена амортизация за годината	114	31
Отписана през периода	-	240
<b>Салдо в края на периода</b>	<b>244</b>	<b>130</b>
<b>Балансова стойност в края на периода</b>	<b>449</b>	<b>536</b>

## ПРИЛОЖЕНИЯ КЪМ КОНСОЛИДИРАН ФИНАНСОВ ОТЧЕТ за 2023 година

## 10. ДЪЛГОТРАЙНИ МАТЕРИАЛНИ АКТИВИ

	Земи и сгради		Машини и оборудване		Съоръжения и други		Материални активи в процес на изграждане	
	2023 хил. лв.	2022 хил. лв.	2023 хил. лв.	2022 хил. лв.	2023 хил. лв.	2022 хил. лв.	2023 хил. лв.	2022 хил. лв.
<b>Отчетна стойност</b>								
Салдо в началото на периода	6 097	6 097	16 776	13 258	768	696	368	1 405
Придобити	271	-	1 687	4 446	32	76	364	4 675
Отписани	-	-	134	928	2	4	624	5 712
Придобити рекласификация	-	-	-	-	-	-	-	-
Отписани рекласификация	-	-	-	-	-	-	-	-
<b>Салдо в края на периода</b>	<b>6 368</b>	<b>6 097</b>	<b>18 329</b>	<b>16 776</b>	<b>798</b>	<b>768</b>	<b>108</b>	<b>368</b>
<b>Нагрупана амортизация</b>								
Салдо в началото на периода	1 224	1 085	11 359	11 906	519	479	-	-
Начислена амортизация за годината	141	139	787	380	37	44	-	-
Отписана амортизация	-	-	134	927	2	4	-	-
Придобити рекласификация	-	-	-	-	-	-	-	-
Отписани рекласификация	-	-	-	-	-	-	-	-
<b>Салдо в края на периода</b>	<b>1 365</b>	<b>1 224</b>	<b>12 012</b>	<b>11 359</b>	<b>554</b>	<b>519</b>	<b>-</b>	<b>-</b>
<b>Балансова стойност в края на периода</b>	<b>5 003</b>	<b>4 873</b>	<b>6 317</b>	<b>5 417</b>	<b>244</b>	<b>249</b>	<b>108</b>	<b>368</b>

## 11. АКТИВИ ПО ОТСРОЧЕНИ ДАНЪЦИ

## 11.1 АКТИВИ ПО ОТСРОЧЕНИ ДАНЪЦИ

	2023 хил. лв.	2022 хил. лв.
Компенсиреми отпуски	59	60
Обезценка на вземания	-	15
Доходи при пенсиониране	70	76
Неизплатени доходи ФЛ чл 42	39	17
<b>Общо салдо по отсрочени данъци</b>	<b>168</b>	<b>168</b>

При признаването на отсрочените данъчни активи е взета предвид вероятността отделните разлики да имат обратно проявление в бъдеще и възможностите на дружеството да генерира достатъчно печалба.

## 11.2 ПАСИВИ ПО ОТСРОЧЕНИ ДАНЪЦИ

	2023 хил. лв.	2022 хил. лв.
Временна разлика счетоводни и данъчни амортизации	(7)	(3)
	<b>(7)</b>	<b>(3)</b>

## 12. МАТЕРИАЛНИ ЗАПАСИ

	2023 хил. лв.	2022 хил. лв.
Лекарства	452	276
Медицински консумативи	107	81
Резервни части	3	3
Горивни и смазочни материали	3	4
Работно облекло и постелъчен инвентар	3	3
Други материали	15	16
Стоки	1	1
<b>Общо</b>	<b>584</b>	<b>384</b>

## 13. ТЪРГОВСКИ ВЗЕМАНИЯ

	2023 хил. лв.	2022 хил. лв.
Вземания от клиенти	37	33
РЗОК	4 369	3 369
<b>Общо</b>	<b>4 406</b>	<b>3 402</b>



## ПРИЛОЖЕНИЯ КЪМ КОНСОЛИДИРАН ФИНАНСОВ ОТЧЕТ за 2023 година

## 14. ДРУГИ ВЗЕМАНИЯ

	2023	2022
	хил. лв.	хил. лв.
Вземания по съдебни спорове	-	157
Корпоративен данък	13	-
Други	1	18
<b>Общо</b>	<b>14</b>	<b>175</b>

## 15. ПАРИЧНИ СРЕДСТВА И ПАРИЧНИ ЕКВИВАЛЕНТИ

	2023	2022
	хил. лв.	хил. лв.
Касова наличност	3	2
Разплащателни сметки	2 126	1 408
<b>Общо</b>	<b>2 129</b>	<b>1 410</b>

## 16. РАЗХОДИ ЗА БЪДЕЩИ ПЕРИОДИ

	2023	2022
	хил. лв.	хил. лв.
Такси	1	-
Абонамент	7	5
Застраховки	10	9
<b>Общо</b>	<b>18</b>	<b>14</b>

## 17. СОБСТВЕН КАПИТАЛ

	2023	2022
	хил. лв.	хил. лв.
Основен капитал	6 575	6 575
Резерв от последващи оценки	-	-
Резерви	70	70
Неразпределена печалба	213	38
Непокрита загуба	(245)	(1 877)
Счетоводен резултат	1 043	1 805
<b>Общо</b>	<b>7 656</b>	<b>6 611</b>

## 18. ЗАДЪЛЖЕНИЯ КЪМ ФИНАНСОВИ ПРЕДПРИЯТИЯ

	2023	2022
	хил. лв.	хил. лв.
Задължения под една година	444	445
Задължения над една година	2 157	2 601
<b>Общо</b>	<b>2 601</b>	<b>3 046</b>

## 19.1 ЗАДЪЛЖЕНИЯ КЪМ ПЕРСОНАЛА И СОЦИАЛНОТО ОСИГУРЯВАНЕ

	2023	2022
	хил. лв.	хил. лв.
Задължения към персонала	2 039	1 883
Задължения към социалното осигуряване	354	310
<b>Общо</b>	<b>2 393</b>	<b>2 193</b>

## Задълженията към персонала включват:

	2023	2022
	хил. лв.	хил. лв.
Възнаграждения	850	625
Начисления за неизползван компенсируем отпуск	488	495
Начислени суми за задължения към персонала при пенсиониране, в до 1 година	701	763
над 1 година	265	244
	436	519
<b>Общо</b>	<b>2 039</b>	<b>1 883</b>

## Задълженията към социалното осигуряване включват:

	2023	2022
	хил. лв.	хил. лв.
Осигурителни вноски върху възнаграждения	252	207
Осигурителни вноски върху неизползван компенсируем отпуск	102	103
<b>Общо</b>	<b>354</b>	<b>310</b>

## 19.2 ПРОВИЗИЯ ПРИ ПЕНСИОНИРАНЕ

	2023	2022
	хил. лв.	хил. лв.
Настояща стойност на задължението, 1 януари	764	591
Разходи за лихви	15	4
Разходи за текущ стаж	88	81
Разходи за минал трудов стаж	-	57
Платени доходи	(35)	(68)
Актюерска (печалба) загуба	(131)	98
<b>Настояща стойност на задължението, 31 декември</b>	<b>701</b>	<b>763</b>

## 20. ЗАДЪЛЖЕНИЯ КЪМ ДОСТАВЧИЦИ И КЛИЕНТИ

	2023	2022
	хил. лв.	хил. лв.
Задължения към доставчици	3 846	2 086
<b>Общо</b>	<b>3 846</b>	<b>2 086</b>

## 21. ЗАДЪЛЖЕНИЯ ЗА ДАНЪЦИ

	2023	2022
	хил. лв.	хил. лв.
ДОД	130	94
Данък върху разходите	3	2
ДДС	1	1
Корпоративен данък	11	88
<b>Общо</b>	<b>145</b>	<b>185</b>

## 22. ДРУГИ ЗАДЪЛЖЕНИЯ

	2023	2022
	хил. лв.	хил. лв.
Разчети по гаранции	80	61
Други	25	24
<b>Общо</b>	<b>105</b>	<b>85</b>

## 23. ФИНАНСИРАНИЯ И ПРИХОДИ ЗА БЪДЕЩИ ПЕРИОДИ

	2023	2022
	хил. лв.	хил. лв.
Финансиране свързани с амортизируеми активи	2 678	2 768
Финансиране за дейността	9	19
<b>Общо</b>	<b>2 687</b>	<b>2 787</b>

## 24. ДЕЙСТВАЩО ПРЕДПРИЯТИЕ

Настоящият финансов отчет е изготвен на основата на изходното предположение за действащо предприятие. Ръководството счита, че дружествата в групата ще продължат своята дейност в обозримо бъдеще. Към датата на настоящия финансов отчет не съществуват събития или условия, които могат да породят значителни съмнения относно способността на групата да продължи да функционира като действаща такава. Осигурена е финансова стабилност на дружествата в групата, което се установява и от положителния оборотен капитал към 31 декември 2023 година.

## 25. УПРАВЛЕНИЕ НА ФИНАНСОВИЯ РИСК

В хода на обичайната си дейност дружествата в икономическата група може да бъдат изложени на различни финансови рискове, най-важните от които са: валутен риск, кредитен риск и ликвиден риск. Затова общото управление на риска е фокусирано върху прогнозиране на резултатите от определени области за постигане на потенциалните отрицателни ефекти, които биха могли да се отразят върху финансовите резултати. Финансовите рискове текущо се идентифицират, измерват и наблюдават с помощта на различни контролни механизми, за да се определят адекватни цени на услугите, предоставяни от дружествата в икономическата група и да не се допуска неоправдана концентрация на даден риск.

## 26. ФУНДАМЕНТАЛНИ ГРЕШКИ И ПРОМЕНИ В СЧЕТОВОДНАТА ПОЛИТИКА

През отчетния период в дружеството няма открити фундаментални грешки и не са правени промени в счетоводната политика.

## 27. СЪБИТИЯ СЛЕД КРАЯ НА ОТЧЕТНИЯ ПЕРИОД

Между датата на консолидирания годишен финансов отчет и датата на одобрението му за публикуване не са възникнали коригиращи и некоригиращи събития, от които да възникнат специални оповестявания.

## 28. ДОПЪЛНИТЕЛНИ ОПОВЕСТЯВАНИЕ ЗА 2023 г. ВЪВ ВРЪЗКА С ВОЕННИЯ КОНФЛИКТ МЕЖДУ РУСИЯ И УКРАИНА.

През 2023г. военният конфликт в Украйна доведе до тежки икономически последствия. Котировките на всички стратегически суровини - петрол, природен газ, зърното, металите и др., достигнаха до рекордни равнища. Към момента това не оказва съществено влияние върху нормалното функциониране на икономическата група „Комплексен онкологичен център – Шумен“ ЕООД, за което допринася увеличението на цените по клиничните пътеки и амбулаторните процедури заплащани от НЗОК, както и на ефективно управление и умело балансиране, при вземане на управленски решения. Непрекъснатото подобряване на работната среда чрез прилагане на методи за повишаване мотивацията за работа на персонала и възможността за професионално развитие, оказват влияние върху качеството на предоставяната медицинска помощ и административно обслужване, насочени към удовлетворяване нуждите на пациентите. Това осигурява конкурентоспособност на лечебните заведения в групата, което е от полза както за пациентите, така и за предприятията в групата.

Дата на съставяне:

27.03.2024г.

Съставител (Гл

Тина Николова





**КОНСОЛИДИРАН ГОДИШЕН ДОКЛАД ЗА ДЕЙНОСТТА  
НА „КОМПЛЕКСЕН ОНКОЛОГИЧЕН ЦЕНТЪР – ШУМЕН“ ЕООД  
за 2023 година  
изготвен съгласно изискванията на чл.39 от Закона за счетоводство**

## 1. ОРГАНИЗАЦИОННА ФОРМА

### Структура на икономическата група:

В икономическата група „Комплексен онкологичен център - Шумен“ ЕООД са включени: „Комплексен онкологичен център - Шумен“ ЕООД - предприятие "майка" по смисъла на § 1, т.2 от ДР на ЗС и „Медицински център-онкология“ ЕООД - дъщерно предприятие, съгласно § 1, т.4 от ДР на ЗС :

### Капитал:

**Предприятие „майка“** Дружеството е регистрирано в Шуменски окръжен съд по фирмено дело № 915 от 2000 г. в съответствие с Търговския закон на Република България, като „Областен диспансер за онкологични заболявания стационар Шумен“, с капитал 73 000 лв. С Решение 699 по Протокол 38/23.08.2010 г. на Общинския съвет гр. Шумен, дружеството е преименувано „Комплексен онкологичен център - Шумен“ ЕООД. С Решение № 676, по Протокол № 35/27.03.2014г. на Общинския съвет Шумен за прехвърляне на придобити активи по проект „Създаване на високотехнологичен лъчетерапевтичен център в град Шумен“, капиталът на дружеството е увеличен с 6 501 500 лв. и към 31.12.2014г. е 6 574 500 лв., разпределен на 657 450 дяла, по 10 лв. всеки един от тях, какъвто регистриран капитал на дружеството е и към 31.12.2023 г.

Дружеството е еднолично и е 100 % - собственост на Община Шумен, представлява и управлява се от Управител - д-р Свилен Арнаудов.

**Дъщерно предприятие:** „Медицински център-онкология“ ЕООД е, регистрирано в Търговски регистър на 09.08.2012г. в съответствие с Търговския закон на Република България, в съответствие с решение № 169 по Протокол № 11/28.06.2012г. от заседание на Общински съвет, като дъщерно търговско дружество на „Комплексен онкологичен център - Шумен“ ЕООД. Капиталът на дружеството е 1000 лв., разпределен на 100 дяла, с цена 10 лева всеки дял, изцяло внесен от едноличният собственик. Дружеството се представлява и управлява се от Управител - д-р Свилен Арнаудов. Седалище: Дружествата в икономическата група осъществяват длъжността си на адрес: гр. Шумен, ул., Васил Априлов „ № 63.

### Предмет на дейност:

**Предприятие „майка“:** „Комплексен онкологичен център - Шумен“: Дружеството има Разрешение на МЗ за осъществяване на лечебна дейност № КОЦ - 161 /19.01.2017г. Водещо е в дейностите: активно издирване, диагностика и лечение на лица с онкологични заболявания, периодично наблюдение, консултации и проследяване на болните с онкологични заболявания и преканцерози, регистрация и диспансеризация на болни с онкологични заболявания и преканцерози, създаване и поддържане на информационна база данни за преминалите лица с онкологични заболявания за нуждите на Националния раков регистър и националните медицински регистри, промоция и превенция на онкологичните заболявания, информиране на обществеността по проблемите на онкологичните заболявания, експертна и консултативна дейност в областта на онкологията и медицинската онкология, научноизследователска дейност в областта на онкологията, провеждане на клинични и терапевтични изпитвания в областта на медицинската онкология, клинични изпитвания на лекарствени продукти, реализиране на комплексни програми за обучение и специализация по онкология, медицинска онкология и лъчелечение и здравни грижи, осъществяване на консултации по проблемите на онкологичните заболявания в обслужвания район, извършване на профилактика и скринингови програми за онкологичните заболявания по медицински специалности: медицинска онкология, гастроентерология, хирургия, урология, анестезиология и интензивно лечение, акушерство и гинекология, ушно-носно-гърлени болести, лъчелечение, нуклеарна медицина, обща и клинична патология, клинична лаборатория, образна диагностика.

**Дъщерно предприятие:** „Медицински център - онкология“ ЕООД има разрешение № МД - 805-1/27.06.2013г за осъществяване на лечебна дейност, съгласно което центъра има право да извършва: диагностика, лечение, рехабилитация и наблюдение на болни; консултации; профилактика; диспансеризация, като може да предписва: лабораторни и други видове изследвания, извършването на медицински дейности и манипулации под техен контрол и отговорност; обема, вида, домашни грижи и помощ за болни; лекарства, превързочни материали и медицински пособия и насочва пациенти за консултативна и болнична помощ. Специализирана извън болнична помощ се осъществява в медицинските специалности: медицинска онкология, хирургия, акушерство и гинекология, клинична

лаборатория, образна диагностика.

### **Структура на дейността:**

**Предприятие „майка“:** Лечебната дейност на „Комплексен онкологичен център - Шумен“ се осъществява в клиники, отделения и клинично-диагностични звена с нива на компетентност както следва:

#### **Отделения с легла :**

- Клиника по лъчелечение - с трето ниво на компетентност в изпълнение на медицинския стандарт по „Лъчелечение“.
- Отделение по медицинска онкология - с второ ниво на компетентност в изпълнение на медицинския стандарт по „Медицинска онкология“.
- Отделение по онкологична хирургия - с второ ниво на компетентност в изпълнение на „Общи медицински стандарти по хирургия, неврохирургия, гръдна хирургия, кардиохирургия, съдова хирургия, детска хирургия и лицево-челюстна хирургия“;
- В отделението се осъществява дейност и по онкоурология, отговаряща на второ ниво на компетентност в изпълнение на медицински стандарт по „Урология“.
  
- Отделение по онкологична гинекология - с трето ниво на компетентност в изпълнение на медицинския стандарт по „Акушерство и гинекология“.
- Отделение по анестезиология и интензивно лечение - с второ ниво на компетентност в изпълнение на медицинския стандарт по „Анестезия и интензивно лечение“.
- Отделение по онкологична гастроентерология - с второ ниво на компетентност в изпълнение на медицинския стандарт по „Гастроентерология“.

#### **Отделения без легла:**

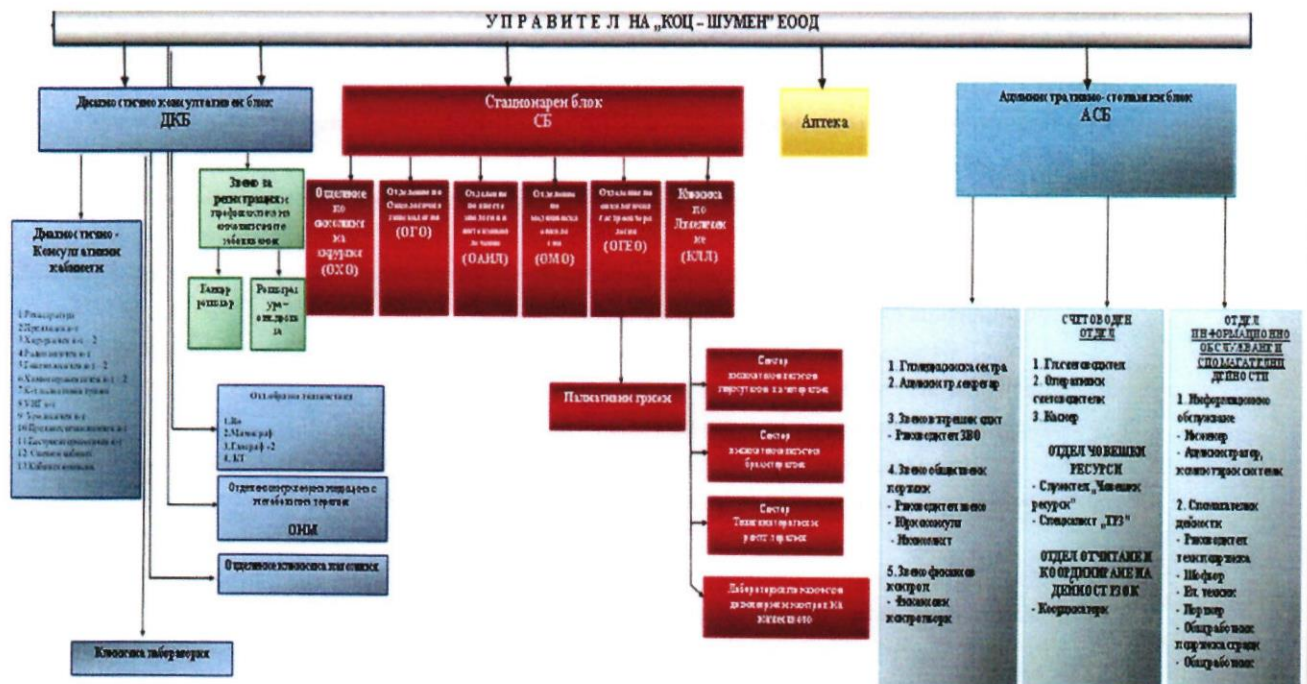
- Отделение по образна диагностика - с второ ниво на компетентност в изпълнение на медицинския стандарт по „Образна диагностика“.
- Отделение по нуклеарна медицина с метаболитна терапия - с трето ниво на компетентност в изпълнение на медицинския стандарт по „Нуклеарна медицина“.
- Отделение по клинична патология - в изпълнение на медицинския стандарт по „Клинична патология“, утвърден с отменената НАРЕДБА № 18/2002 г. за утвърждаване на медицински стандарт "Клинична патология" във връзка с § 6 от ПЗР на НАРЕДБА № 12/2016 г. за утвърждаване на медицински стандарт „Обща и клинична патология“.

#### **Клинично-диагностични звена:**

Клинична лаборатория - с второ ниво на компетентност в изпълнение на медицинския стандарт по „Клинична лаборатория“.



## Структура на „Комплексен онкологичен център - Шумен“ ЕООД



### ЛЕГЕНДА:

- ЛКК - лечебно - контролна комисия;
- МС – медицински съвет;
- ОМО - отделение по медицинска онкология;
- КЛЛ - клиника по лечелечение;
- ДКБ - диагностично-консултативен блок;
- АСБ - административно стопански блок;
- ООД - отделение по Образна диагностика;
- ОГО - отделение по онкологична гинекология;
- ОГЕО - отделение по онкологична гастроентерология;
- СПГ - сектор палиативни грижи;
- ОХО - отделение по онкологична хирургия;
- ОАИЛ - отделение по анестезиология и интензивно лечение;
- ОНМ - отделение по нуклеарна медицина с метаболитна терапия;
- ОКП - отделение по клинична патология;
- ХТК - химиотерапевтичен кабинет;
- ГЕК - гастроентерологичен кабинет;
- АПр - амбулаторни процедури;
- КП - клинични пътеки;
- Отдел ЧР - отдел Човешки ресурси;
- СО - счетоводен отдел;
- ОИО - отдел информационно обслужване
- УНГ - уши, нос, гърло

Структура на дейността:

Дъщерно предприятие: „Медицински център - онкология“ ЕООД

**Консултативен сектор:** хирургичен кабинет, гинекологичен кабинет, кабинет по медицинска онкология;

**Диагностичен сектор:** образна диагностика - с второ ниво на компетентност в изпълнение на медицинския стандарт по „Образна диагностика“, клинична лаборатория - с второ ниво на компетентност в изпълнение на медицинския стандарт по „Клинична лаборатория“.

В „Медицински център - онкология“ ЕООД има открити – 10 легла за наблюдение и лечение до 48 часа

### СТРУКТУРА НА „МЕДИЦИНСКИ ЦЕНТЪР ОНКОЛОГИЯ“ ЕООД





## 2. ОБЩА ЧАСТ

„Комплексен онкологичен център - Шумен“ ЕООД е част от националната специализирана онкологична мрежа. Тя се състои от Националната специализирана болница за активно лечение (НСБАЛО), която е методист на 8-те онкологични центъра и 5-те специализирани болници по онкология в страната.

„Медицински център - онкология“ ЕООД е специализирано лечебно заведение, в което лекари-специалисти активно издирват, диагностицират, лекуват и периодично наблюдават болни със заболявания.

Постигането на тези дейности се осигурява при спазване на изискванията за добрата медицинска практика и медицинските стандарти за лечение, съблюдаване правата на пациентите, непрекъснат мониторинг на качеството на предлаганите медицински услуги и професионално развитие на човешките ресурси.

## 3. ОСНОВНИ ЦЕЛИ

Целите на икономическата група „Комплексен онкологичен център - Шумен“ ЕООД съответстват на постановката заложена в Закона за здравето, приоритетите на Националната здравна стратегия “По-добро здраве за по-добро бъдеще за България” и програмата на Европейското бюро на Световната здравна организация “Здраве за всички хора през 21 век”.

Въз основа националните здравни ориентири и приоритети и спецификата на потребностите от онкологична помощ се оформят следните основни цели:

- Да се постигне ниво на дейност в съответствие с потребностите от онкологична помощ и с приоритетите на Националната здравна стратегия в условията на провежданата здравна реформа;
- Постигане на устойчива и дългосрочна финансова стабилизация на дружеството чрез активна дейност в системата на здравното осигуряване, по-нататъшно разширяване на източниците на приходи, по-целесъобразно изразходване на средствата;
- Непрекъснато развитие и разширяване на „Комплексен онкологичен център - Шумен“ ЕООД като пазарен субект с пазарна автономия.
- Съчетаване на пазарното и социалното начало в здравеопазването, балансиране на интересите на лекаря и пациента чрез системата на договаряне на финансирането.

Постигането на целите се осигурява при спазване на изискванията за добрата медицинска практика и медицинските стандарти за лечение, съблюдаване правата на пациентите, непрекъснат мониторинг на качеството на предлаганите медицински услуги, професионално развитие на човешките ресурси и изпълнение на акредитационната програма.

Основните цели могат да бъдат конкретизирани и разграничени като:

### 3.1. ДЪЛГОСРОЧНИ ЦЕЛИ

- Подобряване на здравното състояние на населението от обслужвания район;
- Нарастване качеството на продуктивността на човешките и технологичните ресурси;
- Доизграждане на базата и осигуряване дългосрочна възходяща линия на развитие.

### 3.2. СРЕДНОСРОЧНИ ЦЕЛИ

- Постигане на висока степен на професионализъм, ефективно използване на ресурсите при минимален риск за пациента и положително влияние върху здравето;
- Утвърждаване и разширяване на договаряните услуги и дейности със РЗОК и изграждане на договорни отношения с други фирми и организации;
- Оптимизиране и редуциране на разходите за материална издръжка чрез обхващане на недостатъчно използваните налични мощности - материални и човешки ресурси и предлагане на нови видове здравни услуги за заемане на нови пазарни ниши в региона.

### 3.3. КРАТКОСРОЧНИ ЦЕЛИ

- Поддържане на стабилно финансовото състояние, набавяне на нова апаратура, подобряване квалификацията на лекари и специалистите по здравни грижи, както и адекватното им мотивиране;
- Създаване на условия за протичане на оптимален лечебен и работен процес за оптимизиране разходите и ползите;
- Разширяване на спектъра от здравни услуги;



- Осъществяване на дейности по здравна промоция и специфични профилактични дейности и програми на населението в обслужвания район;
- Внедряване на максимално разширен пакет от съответни стандарти за диагностични и лечебни дейности;
- Повишаване на икономическата ефективност от дейността на базата при контролиране на разходите при наличните финансови възможности и търсене на допълнителни източници за финансиране.

За постигането на поставените пред „Комплексен онкологичен център - Шумен“ ЕООД цели е необходимо спазването на следните принципи:

- здравеопазването като първостепенно човешко право;
- равенство и справедливост при ефективна солидарност между различните социални, възрастови и етнически групи;
- пълноценно участие и отговорност на отделния индивид, семейството, професионалните и съсловни организации, изпълнителната власт и цялото общество.

### 3.4. ДИАГНОСТИЧНО-КОНСУЛТАТИВЕН БЛОК

Дейностите в Диагностично – консултативен блок се извършват според правилата за добра медицинска практика и стандартите за лечение при спазване на професионалната тайна и правата на пациента, а именно:

- Първична и вторична профилактика на злокачествените новообразувания в районите Шумен и Търговище.
- Амбулаторно-консултативна и диагностична дейност в разкритите кабинети.
- Чрез структурираните онкологични комитети по нозологични единици се обсъжда всеки новозаболял или проблемен болен с оглед диагностично доуточняване, стадиране, определяне на лечебната тактика, което осигурява комплексното му лечение и неговата висока ефективност
  - Диспансерно наблюдение на болните със злокачествени новообразувания като по този начин се осигурява и третичната им профилактика: предпазване от локални рецидиви и далечни метастази.
  - Осъществяване на дейности по ранната диагностика на злокачествените новообразувания.
  - Профилактични прегледи въз основа на разработени и приети от МЗ национални и регионални скринингови програми.

Диагностично-консултативният блок /ДКБ/ се състои от специализирани консултативно – диагностични кабинети:

- регистратура
- преддиагностичен кабинет
- хирургичен кабинет с превързочна;
- радиологичен кабинет;
- гинекологичен кабинет с манипулационна;
- кабинет по медицинска онкология;
- кабинет за борба с болката и палиативни грижи;
- УНГ кабинет;
- урологичен кабинет;
- преданестезиологичен кабинет
- гастроентерологичен кабинет
- спешен кабинет
- кабинет комисии

### МЕДИЦИНСКИ ПОКАЗАТЕЛИ

#### Дейност по кабинети в икономическата група 2023г.

КАБИНЕТ	Брой прегледи	Хоспитализирани	От тях по кл. пътеки
Хирургичен	5 839	689	686
Химиотерапевтичен	10 758	2 818	2 818
Радиологичен	3 499	2 230	2 230
Гинекологичен	2 461	617	606

УНГ	600	-	-
Палиативни грижи /обезб. терапия/	2 410	-	-
ГЕК	1 727	1 116	1 109
Урологичен кабинет	2 476	52	52
<b>Всичко</b>	<b>29 770</b>	<b>7 522</b>	<b>7 501</b>

Увеличен е общият брой прегледи по кабинети в сравнение с предишен период 2022г. – 29770/28747. Ръст бележи и броят на хоспитализираните в онкоцентъра, както и приема им по клинични пътеки в сравнение с предишен период 2022г. 7522/6708. Най-значително е увеличението на хоспитализирани болни в кабинет ОМО - 2818/2480, следва ГЕК 116/865 и радиологичен кабинет - 3499/3410.

През 2023г. се наблюдава ръст на регистрираните новозаболели от регион Шумен 856/831- 2023/2022 и регион Търговище 475/438 в сравнение с предишен отчетен период, но разпределено по нозологични единици съответства на честотата в България.

През последните години се диспансеризират пациенти от чужди райони избрали лечение и диспансерно наблюдение в „КОЦ-Шумен“ ЕООД. През изминалата година техният брой е леко увеличен спрямо предходната 454/429. Като процент от всички диспансеризирани от регион Шумен, болните от други райони са 58% в сравнение с изминалата 2022г. - 57%.

	2023г.	2022г.
<b>Брой диспансеризирани пациенти от др. райони</b>	454	429
<b>% от всички диспансеризирани в регион Шумен</b>	58%	57%

### 3.5. КЛИНИКА ПО ЛЪЧЕЛЕЧЕНИЕ

Първа година след технологичното обновление. Ръст в броя на преминалите болни 2263. Въпреки увеличения брой легла средно 119, леко е нараснала до оптимални граници и използваемостта от 76,82 за 2022г. на 79,13 за 2023г. (справка табл.) и се запазва най-висока от всички отделения в здравното заведение. Отличните показатели се дължат на усилията на медицинския екип, пълното усвояване на технологичните възможности и ефективното текущо управление.

Апаратурно и кадрово, клиниката покрива III ниво на компетентност, съгласно действащия стандарт по лъчелечение. За настоящия обем дейности - кадрите са оптимален брой. Клиниката по лъчелечение е технологично обновена. Сграда, построена специално за целта е въведена в експлоатация заедно с доставена нова апаратура, която включва:

- три линейни ускорителя с възможности за триизмерно и модулирано по интензитета лъчелечение;
- апарат за брахитерапия с висока мощност на дозата;
- информационна и планираща система;
- компютър томограф.

Въведена е електронна система за отчитане на дейността към РЗОК. Обучен е екип от специалисти, които да използват технологичните възможности на новата апаратура. Единствено апарата за рентгенова терапия е негоден за експлоатация и вече е бракуван.

Нарастването на прихода с 16% за 2023г. в сравнение с 2022г. се дължи както на увеличения брой пациенти така и на увеличените цени. При брахитерапията вече е достигнато възможното с тази технология. През последните 3 години броя лекувани болни се стабилизира. За първа година няма ограничения от капацитета на линейните ускорители и новоприетите пациенти започват своевременно планираното лъчелечение.

Основните потоци, които преминават през клиниката са:

- стационарно болни провеждащи лъчелечение.
- болни провеждащи брахитерапия.
- болни провеждащи лъчелечение на функционални легла.



## **Болнични показатели**

Показател	2023 г.	2022 г.
Среден бр. легла	119	117
Леглодни	34369	32806
Изпълнение в %	79.13	76.82
Преминали болни	2263	2170
Изписани	2219	2122
Болн. леталитет	0.45	0.79
Среден престой	15.19	15.12

През годината в клиниката по лъчелечение бе закупено необходимото оборудване за работа на новия линеен ускорител, извършени бяха строително-монтажни работи по изграждане на система за охлаждане, вентилационна и ел. система за новия линеен ускорител на обща стойност 287 297лв. За развитието на клиниката по лъчелечение и цялото здравно заведение е необходима поетапна подмяна на старите линейни ускорители заедно със софтуерен ъпдейт, брахитерапия, нов апарат за дълбока рентгенова терапия. Това налага участие в програма за безвъзмездно финансиране през следващите две години.

Клиниката по лъчелечение постига отлични лечебни резултати през 2023г. и запазва много добри конкурентни позиции в страната.

### **3.6. КЛИНИЧНА ЛАБОРАТОРИЯ**

Според изискванията за II ниво на компетентност, в Клинична лаборатория трябва да се извършват за една година по 350 изследвания на легло. При наличието на 210 броя легла в „КОЦ-Шумен“ ЕООД, в нашата лаборатория са извършени 1156,16 изследвания на легло или 3,3 пъти повече.

#### **Разпределение на видовете анализи по отделения за 2023г.**

Вид изследвания	ОМО	ОАИЛ	ОХО	ОГЕО	ОГО	КЛЛ	Онко досиета	Амбулаторни	КОЦ	СБАЛК	Медицински център
Биохимия	38190	1503	4142	11946	3525	5387	24140	15476	104309	8751	12363
Хематология	75765	2656	5608	11319	10651	45202	52111	15692	219004	4507	2888
Коагулация	1324	198	1910	3981	3501	305	72	99	11390	1751	25
Уринни анализи	792		2095	9390	1912	87	226	683	15185	29	1996
Хормони и тум. маркери	52		131	1077	144	2		866	2272		969
<b>ВСИЧКО</b>	<b>116123</b>	<b>4357</b>	<b>13886</b>	<b>37713</b>	<b>19733</b>	<b>50983</b>	<b>76549</b>	<b>32816</b>	<b>352160</b>	<b>15038</b>	<b>18241</b>

През 2023г. се наблюдава увеличение в общият брой изследвания в дъщерното дружество 18241 спрямо 16984 за 2022г.

Степенуването по вид анализи се запазва същото, като през 2022г. Отново най-голямо е увеличението и делът на хематологичните анализи 223511 бр., следвани от биохимичните – 113060 бр. и уринните 15214 бр. Следват коагулационните анализи – 13141 бр. и анализите на хормони и туморни маркери – 2272бр.

През 2023г. в дружеството „майка“ се наблюдава увеличение в общия брой изследвания 352 160 спрямо 316 535 за 2022г. Най-много изследвания са направени за ОМО - както биохимични така и хематологични бележки ръст в сравнение с 2022г.

Най-много изследвания по хемокоагулация са направени отново за ОГО и ОГЕО поради изискванията на клиничните пътеки, като тук се забелязва увеличение спрямо 2022г. с близо 800 броя. Значително увеличение се наблюдава и при хормоните и туморните маркери в същите отделения в сравнение с 2022г. с близо 400 бр.



Изследванията за Хирургично отделение са значително намалени в сравнение с 2022г. с 1569 броя. Намалението се наблюдава на всички групи изследвания с изключение на уринните.

Изследванията за Клиниката по лъчелечение също са увеличени с 3763 бр.

Изследванията изискани по онкодосиета са увеличени значително в сравнение с 2022г. От 56339 бр. за 2022г. на 76549 бр., или с 20210 бр. Увеличението е преимуществено за хематологичните и биохимични групи показатели.

Изследванията на амбулаторно болните са намалени с 1239 броя.

За разлика от предходни години, през 2023г. се наблюдава намаление на изследванията по договор със СБАЛ „Мадара“ с 1269 бр. по всички показатели.

Лабораторията участва по всички програми за контрол на качеството позволяващи сключване на договор с НЗОК и има нужните сертификати. Благодарение на добрата работа на всички служители в лабораторията оценките по НСВОК са много добри.

През годината в клинична лаборатория бяха закупени биохимичен анализатор, коагулометър и дестилатор на стойност 87 792 лв. Закупуването на необходимото оборудване допринася за непрекъсната, ритмична и качествена работа на екипа.

### 3.7. ОТДЕЛЕНИЕ ПО ОНКОЛОГИЧНА ХИРУРГИЯ

Отделението по онкологична хирургия в лечебното заведение е едно от основните клинични отделения и е тясно свързано с мисията на лечебното заведение.

В отделението има изградена втора операционна зала снабдена със съвременна апаратура, което значително повишава качеството и количеството на оказваните медицински услуги. Със съвременната лапароскопска апаратура окомплектована с необходимите сетове, през годината бяха извършени над 50 лапароскопски операции на хернии.

През годината в отделението по онкологична хирургия бяха закупени сет за лапароскопска хирургия, операционни лампи, стерилизатор, миялна машина, кушетка, електронож, инструментариум и консумативи за работа в операционните зали на обща стойност 223 387 лв.

С така предприетата политика за привличане на млади кадри и наличната съвременна апаратура, отделението по онкологична хирургия се стреми към активно участие на пазара на здравни услуги, чрез оказване на висококвалифицирани, високоспециализирани и качествени медицински услуги гарантиращи лечението на пациента по европейски тип. От голямо значение са внимателното отношение към пациента и качествено болноглеждане като те са задължителен елемент.

Отделението по онкологична хирургия извършва дейност финансирана от НЗОК по 19 клинични пътеки. През 2023г. хирургичното отделение разполага с 16 легла. Спрямо 2023г. се наблюдава леко завишение на брой преминали болни през отделението 1006, спрямо 2022г. – 992.

#### Болнични показатели

Показател	2023 г.	2022 г.
Среден бр. легла	16	16
Леглодни	3191	3313
Изпълнение в %	54.64	56.73
Преминали болни	1006	992
Изписани	859	821
Болн. леталитет	0.20	0.30
Среден престой	3.17	3.34

В дейността на хирургичното отделение към КОЦ Шумен участва екип от лекари и специалисти здравни грижи с висока квалификация и професионални умения, които извършват сложни и трудоемки оперативни интервенции спазвайки стриктно онкологичната доктрина за лечение на онкологичните заболявания. Съществува непрекъснат стремеж към повишаване качеството на оказваните медицински услуги и лечебно-диагностична дейност, чрез прилагане на широк спектър от достъпна, своевременна и качествена медицинска помощ в областта на онкологията за повишаване качеството на живот, удължаване на трудоспособната активна възраст на населението и повишаване възпроизводството на нацията.



### 3.8. ОТДЕЛЕНИЕ ПО АНЕСТЕЗИЯ И ИНТЕНЗИВНО ЛЕЧЕНИЕ

Дейността „анестезии“ се извършва в операционните зали на двете оперативни отделения – ОХО и ОГО, а интензивното лечение се извършва в обособен такъв на третия етаж в близост до операционната зала на ОХО, в две зали с по три легла – общо шест.

От 2020 год. се обособи втора операционна зала в ОХО, като през 2021 година се разшири, която бе оборудвана със съответната апаратура – анестезиологичен апарат, газова и електрическа инсталация, кардиомонитор. През 2023г. бе закупен нов анестезиологичен апарат за нуждите на операционните зали в ОХО. Това предоставя възможност за оперативна дейност в двете зали едновременно при наличие на два хирургични и анестезиологични екипа.

Местата за извършване на анестезии и интензивно лечение са оборудвани според изискванията на Стандарт “Анестезия и интензивно лечение“.

През 2023 година са извършени общо 1543 анестезии, като същите са разпределени и съпоставени спрямо 2022г. както следва:

години	Ендотрахеални	Венозни	Локални	Спинални	ЛАМ	Общо
	2022/2023	2022/2023	2022/2023	2022/2023	2022/2023	2022/2023
ОХО	510/523	107/73	158/206	29/34	21/10	825/936
ОГО	160/153	374/454	1/0	0/0	0/0	535/607
Общо	670/676	481/527	159/206	29/34	21/10	1360/1543

В сравнение с 2022 през 2023 година се наблюдава леко завишение на общия брой анестезии, като това се дължи на по-големия брой извършени операции в операционните зали на ОХО и ОГО. Наблюдава се незначително завишение на ендотрахеалните анестезии в ОХО и завишение на венозните анестезии в ОГО.

Увеличен е броят на венозните анестезии в ОГО – 858 за 2023г. в сравнение с 2022 година – 590, поради увеличаване обем дейности на отделението – ФГС и ФКС /с или без полипектомии/.

По време на анестезиите са спазени изискванията на Стандарта за анестезия – въвеждане в анестезия, мониториране на жизнените показатели, интензивно лечение по време на анестезия, извеждане от анестезия.

Основна цел на дейността на отделението и екипа висококвалифицирани специалисти остава съхраняване здравето и живота на пациентите.

#### Болнични показатели

Показател	2023 г.	2022 г.
Среден бр. легла	6	6
Леглодни	587	590
Изпълнение в %	26.80	26.94
Преминали болни	290	322
Изписани	2	0
Болн. леталитет	1.0	1.24
Среден престой	2.02	1.83

Анализът на тези показатели показва, че броя на преминалите болни през 2023 година е леко намален, т.е. с 32, но използваемостта в проценти и използваемостта в дни не се различават значително от 2022 години, като тази тенденция се дължи и на общо болничните показатели, които показват относителна стабилност. Показателите за среден престой, оборот на леглата и проведените леглодни се запазват относително стабилни. Показателят леталитет като процент през 2023г. спрямо 2021 г. и 2022г. се запазва относително стабилен.

През годината в отделението бяха закупени: ларингоскоп фиброоптичен – 2 бр., респиратори – 2 бр., анестезиологичен апарат, пациентски монитор и изпарител за севофлуран на обща стойност 149 420 лв.



### 3.9. ОТДЕЛЕНИЕ ПО ОНКОЛОГИЧНА ГАСТРОЕНТЕРОЛОГИЯ

Отделението по онкологична гастроентерология е единственото отделение на територията на Шуменска област за високоспециализирана, висококвалифицирана болнична помощ за гастроентерологични, хепатологични и онкологични заболявания. В отделението и в кабинета към него се извършват консултативна, диагностична и специализирана съвременна лечебна дейност на малигнените болестни процеси, ангажиращи стомашно-чревния тракт по критерии и методики, отговарящи на приетата и действаща в момента Национална онкологична доктрина. Персоналът работещ в него е добре обучен и подготвен да изпълнява специфичните си задължения.

Отделението по онкологична гастроентерология разполага с 28 легла, разделени в два сектора – Гастроентерологичен сектор - 15 легла и Сектор палиативни грижи- 13 легла, разположени в различни сгради. В него са обособени два сектора – диагностичен и терапевтичен.

Диагностичният сектор включва приеман кабинет с апарат за ултразвукова диагностика и ендоскопски кабинет – с апарати за горна и долна ендоскопия, електронож за полипектомии.

Терапевтичният сектор разполага с 15 легла, разположени в 5 стаи. Помещенията в отделението са функционално добре разпределени. Апаратурата и работните места са обезопасени съгласно изискванията за охрана на труда.

Палиативният сектор е разположен в старата сграда на Радиология. Разполага с 13 легла, разположени в 8 стаи.

През 2022г. след проведен конкурс се назначи нов началник на отделение с две специалности - вътрешни болести и гастроентерология, със сертификати I, II и III ниво ендоскопии и I и II ниво ехографии и сертификати за проведени курсове за терапевтична ендоскопия.

Извършват се конвенционална и доплер ехография, ендоскопски изследвания - горна и долна ендоскопия, полипектомии.

Цялостното оборудване на отделението отговаря на изискванията на медицински стандарт „Гастроентерология“ II ниво на компетентност.

От анализа се вижда, че броят на преминалите болни през 2023г. е 1087 /в сравнение с 2022г. – 948 /. Леглодните са увеличени на 6417 за 2023г. спрямо предходните 4728 за 2022г. Средният престой на пациентите е увеличен от 4,99 през 2022г. на 5,25 през 2023г. През 2023г. са увеличени амбулаторните прегледи - 1727 спрямо 2022г. – 1546.

#### Болнични показатели

Показател	2023 г.	2022 г.
Среден бр. легла	28	21
Леглодни	6417	4728
Изпълнение в %	62.79	61.68
Преминали болни	1223	948
Изписани	1087	854
Болн. леталитет	10.65	8,89
Среден престой	5.25	4.99

Извършена ендоскопска дейност:

- горна ендоскопия - по клинични пътеки - 435 ; платени - 73 /общо 508/;
- долна ендоскопия - по клинични пътеки - 733 ; платени - 83 /общо 816/

В сравнение с 2022г. (горна ендоскопия – 418, долна ендоскопия – 707 общо) ендоскопската дейност е завишена, което е във връзка с увеличаване прием на пациенти.

През 2023г. за отделението бяха закупени видеоендоскопска апаратура, видеоколоноскоп и оборудване на обща стойност 328 207 лв.

### 3.10. ОТДЕЛЕНИЕ ПО ОНКОЛОГИЧНА ГИНЕКОЛОГИЯ

Отделението по гинекологична онкология е основна структурна единица от стационарния блок на „Комплексен Онкологичен център - Шумен“ ЕООД. Отделението разполага с леглова база от 14 легла - с трето ниво на компетентност



в изпълнение на медицинския стандарт „Акушерство и гинекология“. В отделението се работи по 7 клинични пътеки по сключен договор с РЗОК.

В отделението се извършват оперативни интервенции при всички злокачествени заболявания на женския генитален тракт, операции за доброкачествени тумори на женските полови органи, ехографии, колпоскопии, електрокоагулации, пробни абразии, биопсии, полипектомии, диагностика и оперативно лечение на предракови и ракови заболявания. Извършени са 704 оперативни интервенции, с най-голям дял са средните оперативни интервенции, следвани от високоспециализираните и големите оперативни интервенции. Стойностите на показателите среден предоперативен и следоперативен престой са съпоставими с 2022г.

Година	Оперирани	Предоперативни дни	Ср. предоперативен престой	Ср. следоперативен престой	Оперативна активност
2022	534	753	1.41	3.54	97.98
2023	604	818	1.0	3.0	97.0

Запазва се тенденцията за висока оперативна активност. Цялостната дейност на екипа в отделението е насочена към удължаване живота на пациентите, минимални увреди и усложнения, при спазване методичните указания за диагностика, лечение и проследяване на болните със злокачествени новообразувания при спазване правилата за добра медицинска практика.

Операционната е оборудвана съгласно стандартите по: „Акушерство и гинекология“ и „Анестезия и интензивно лечение“. През годината бе закупена електрохидравлична операционна маса и уред за трансфер на неподвижни пациенти на стойност 38 107 лв. Има функционална връзка, осигуряваща денонощна координация на отделението и операционната със структурните звена по анестезиология и интензивно лечение, и лаборатория. Състои се от една операционна зала и предоперационна зона за подготовка на екипа. Изброените помещения, както и прилежащите към тях, позволяват безпроблемно транспортиране пациентите помежду им, както и към болничните стаи и отговарят на задължителните здравни изисквания за осъществяване на дейността.

Отделението разполага и с оборудване за лечение на критични нарушения в жизнено важни функции на пациента и лекарства за спешни състояния, което периодично се проверява от комисия за наличност и срок на годност. Работи се по изготвени алгоритми и правила за координация и взаимодействие, синхронизация на работата и колаборация на различни нива с всички структурни звена и онкогинекологично отделение. Закупената ендоскопска апаратура допринася за по-бързото диагностициране и реализиране на своевременна и висококачествена медицинска помощ.

В отделението работят лекари с дългогодишен опит и изключително ниво на подготовка, които пациентите вече познават. Отделението работи във взаимодействие с всички останали звена в КОЦ и разполага с възможност за отлична образна диагностика и изключително широка гама лабораторни изследвания. Всичко това гарантира качествено лечение на онкологичните заболявания при спокоен болничен престой за нашите пациенти.

#### Болнични показатели

Показател	2023 г.	2022 г.
Среден бр. легла	14	14
Леглодни	2690	2509
Изпълнение в %	52.64	49.10
Преминали болни	767	702
Изписани	621	545
Болн. леталитет	0.00	0.00
Среден престой	3.51	3.57

Сравнителният анализ показва, че дейността на отделението през 2023г. показва леко увеличение в преминалите болни спрямо предходната година. През разглеждания период броя на леглата е оптимизиран. Използваемостта на легловия фонд и оборота на леглата през 2023г. бележи лек ръст.

Средният престой също е относително постоянен, без това да оказва влияние на качеството на медицинската помощ и здравни грижи.



### 3.11. ОТДЕЛЕНИЕ ПО КЛИНИЧНА ПАТОЛОГИЯ

Основната цел на Отделението по клинична патология следва да се разглежда като съвкупност от ясно формулирани и изпълними подцели:

Повишаване качеството на здравеопазването чрез:

- извършване на морфологично-диагностична дейност - (чрез извършване на биопсични и цитологични изследвания отделението участва в диагностично – лечебния процес, а чрез извършване на аутопсии изпълнява диагностично – контролна функция върху лечебната дейност);
- повишаване качеството на диагностичния процес;
- повишаване квалификацията и научното ниво на лекарите;
- повишаване квалификацията на лаборантите;

Утвърждаване на лидерските позиции на ОКП в региона ( по отношение на предлаганите услуги и дейности) –проблем, който се решава чрез няколко подцели:

- гаранция на основните качества на дейността;
- маркетингова стратегия
- финансова стабилност в условията на ограничена субсидия;
- обновяване на медицинската апаратура и закупуване на нова;
- въвеждане на нови методи на изследване

Уникалността на специалността клинична патология и уменията на патолозите извежда патологията на предни позиции в персонализираната медицина и персонализирания мениджмънт на пациента, чрез тяхната способност да асимилират клинична, макроскопска, микроскопска, молекулярна и биоинформация във всеобхващащи морфомолекулярни диагностични доклади. Тези изисквания поставят пред специалността нови парадигми за обучение, за да могат патолозите да функционират ефективно в лабораториите на бъдещето.

Голямото предизвикателство пред патологията сега е модернизацията. За тази цел през годината за ОКП бяха закупени: Инкубатор за хистология /термостат/, аутопсионен набор инструменти в куфар, отворена автомат.с-ма за ИНС и ISH оцветяване, Микроскоп – 3 бр., камера - цифрова, дестилатор, оцветителен автомат. апарат, тъканен процесор автоматизиран, оборудване за още две работни места с необходимата техника на обща стойност 317 880 лв.

Отделението е разположено на първия етаж в новата сграда на КОЦ. Разполага с 9 стаи. ОКП е основно структурно звено в КОЦ Шумен ЕООД с многопрофилна диагностична дейност по хисто- и цитопатология, обхващаща цялата сфера на общата и клинична патология. То е регламентирано като такова в чл. 26 Б от Закона за лечебните заведения, а дейността в Медицински стандарт „Клинична патология” (отпаднал 2018г.) Оборудването отговаря на изискванията на Стандарта по Клинична патология.

Според съвременните стандарти за патологоанатомична диагностика, съответстващи на изискванията на СЗО, в клиничната практика се прилага широк спектър от патоморфологични изследвания, необходими за прецизната диагностика и с водещо значение, при определянето на прогнозата и лечението на онкологично болните.

Биопсичното изследване е най-отговорната медицинска дейност в патологоанатомичните отделения, тъй като представлява част от цялостния диагностично-лечебен процес и грижи за болния, осъществявани в болницата. Тук се наблюдава тенденция към повишаване на нивото, което е в зависимост от броя на преминалите пациенти с необходимост от хистологични изследвания.

Извън каквито и да било форми на заплащане остават гефририте, ИХХ и аутопсионата дейност – високо експертна, имаща отношение към вътрешния одит, целящ поддържането на качеството в медицината, както и формулирането на причините за смъртност и структурата на болестност. Това недофинансиране от държавата тежи на бюджетите на ЛЗ, като търговски дружества. Не се осъзнава, че често цената на тестовете надвишава цената на клиничната пътека, по която болният е опериран.

Какво постигнахме през годината : успяхме да привлечем в екипа си нов лекар, доктор по медицина; закупена нова апаратура - аутостейнер за ИХХ, автоматичен оцветител, хистокинет от затворен тип, термостат за ИХХ; повишаване на качеството на работа с въведените имунохистохимични методи – за естроген, прогестерон рецептори, HER 2 и ki67 - с външен качествен контрол с CISH, FISH и SISH методики; извършване на микросекцията от патолога върху нативен оперативен материал и фиксация с неутрален формалин, което осигурява достоверност на имунохистохимичната диагностика; при лимфом, карциноид, ГИСТ - доуточняване на диагнозата задължително с имунохистохимични изследвания; за целите на туморната диагностика задължително изследване на всички изпратени регионални лимфни възли и преценка по pTNM - системата, съобразно петата европейска ревизия; въвеждане на академични стандарти при описанието и отговорите на биопсичния материал (по инициатива на един от новите лекари); въвеждане на нови 46 ИХХ изследвания и панели с мануална и инструментална обработка; въвеждане на MMR



генетично изследване ( 4 бр ИХХ изсл), за което лекар привлечен в екипа ни има сертификат; въвеждане на нови специални оцветявания – напр. за *Helicobacter pylori*; вътрешни стандарти за лаборанти за преаналитичния, аналитичния и постаналитичен стадии; промяна в съществуващия софтуер (на бланките за биопсичен отговор), чрез въвеждане на академични стандарти; съвременен стил на управление; участие в конгреси, конференции с презентации; научни публикации.

В отделението се извършват всички основни патологоанатомични дейности. В таблицата са съпоставени патологоанатомичните дейности с броя на преминалите пациенти.

**Съпоставка на патологоанатомичните дейности с броя на преминалите пациенти:**

Дейност	2023 г.	2022 г.
Брой пациенти с хистологични изследвания	2373	1916
<b>Хистологични изследвания:</b>	<b>13412</b>	<b>13820</b>
От тях геффрири	590	580
Брой пациенти с цитологични изследвания	344	376
Цитологични изследвания	645	736
Брой пациенти с ИХХ изследвания	234	138
ИХХ изследвания	896	610
Брой пациенти с ИХ (по договор с др. ЛЗ)	19	15
Брой ИХХ изследвания (по договор с др. ЛЗ)	76	60
Брой пациенти с геффрири (по договор с др. ЛЗ)	9	18
Брой геффрири изследвания (по договор с др. ЛЗ)	14	28

### 3.12. ОТДЕЛЕНИЕ ПО МЕДИЦИНСКА ОНКОЛОГИЯ

Прегледът, анализът и оценката за състоянието и дейността на отделението през 2023г. са в контекста на Стандарт „Медицинска онкология“ и II ниво на компетентност. Разкрити легла 26 в 9 болнични стаи, легла и кресла за еднодневна химиотерапия 5. Всяка болнична стая разполага със самостоятелен санитарен възел. През анализирания година отделението е разполагало и с две стаи за амбулаторна химиотерапия (1 легло + 4 стола), което оптимизира времето за изчакване за включване на лечението и улеснява обслужването на болните на амбулаторна химиотерапия. Продължава да функционира приемния кабинет за амбулаторна химиотерапия на етаж на ОМО и втората манипулационна за амбулаторна химиотерапия, което е предпоставка и възможност за увеличаване на потенциалния брой обслужени пациенти по АПр.6 и 8 и съкращава времето за осъществяване на съответната манипулация. Помещенията на отделението са функционално добре разпределени и са достатъчни. Апаратурата и работните места са обезопасени съгласно изискванията за охрана на труда.

ОМО е база за специализация. През 2023 година четирима продължават специализацията си за специалност по Медицинска онкология.

В отделението има два основни потока - стационарни пациенти по КП 240 и 241 и амбулаторни пациенти по АПр 6 и 8, чието лечение, медицински грижи и наблюдение е различно. Двата потока от болни се обслужват на етаж на ОМО от края на 2015 година. Изпълнени са изискванията на Медицински стандарт за II ниво на компетентност.

#### Болнични показатели

Показател	2023 г.	2022 г.
Среден бр. легла	26	26
Леглодни	6882	6167
Изпълнение в %	72.52	64.98
Преминали болни	2774	2463
Изписани	2773	2457



Болн. леталитет	0	0.12
Среден престой	2.48	2.57

**От данните в таблицата се открояват се следните факти:**

1. Тенденция за увеличаване на броя преминали пациенти, независимо от влошаването на демографските показатели на обслужвания район, понастоящем за 2023г. се отчита нов ръст на преминалия брой болни, както по клинични пътеки, така и по амбулаторни процедури. Отчита се ръст на преминалите болни по КП със 12% по отношение на 2022г. и със 37 % по отношение на 2021 г. По отношение на преминалите болни по КП има определени неизползвани резерви, специално по КП 241- „Диагностични процедури за стадиране и оценка на терапевтичния отговор“. Основната причина за този проблем е наличието на само един компютърен томограф в лечебното заведение, което силно ограничава възможността за планиране на болни. За пример може да се посочи че в настоящия момент записваме пациенти за края на месец май 2024 г. Отпуснатия вътрешен лимит от 16 клинични пътеки седмично не отговаря по никакъв начин на броя болни, нуждаещи се от рестадиране и оценка на терапевтичен отговор. За сравнение в СБАЛОЗ-Варна се провеждат над 35 клинични пътеки седмично, което е над 2 пъти повече. През 2023 година продължава тенденцията преминалите пациенти по КП в отделението са над 1/3 от всички преминали болни по КП в лечебното заведение. Отчита се и нарастване на броя преминали пациенти по АПр.6 : с над 23% в сравнение с 2022г. и с над 37% в сравнение с 2021 г. Ръст бележи и броя преминали болни по Апр. 08 : същата обаче е недофинансирана от страна на НЗОК. При нея е налице абсурдната ситуация да изписваме и отговаряме за скъпоструващи иновативни лечения от порядъка на 8-9 000 лв месечно срещу нищожната сума 324 лв за тримесечно лечение /като в тази цена влиза и провеждане на КТ на 3 области/.

2. Използваемостта в % за 2023г. е най-високата за последните 5 години /ръст с около 8% спрямо 2022г. следствие въведени по-актуални терапевтични схеми и преодоляване на психологическия стрес у лекарите от провеждане на лечение при ко-морбидни пациенти с влошен пърформънс статус и повишен риск от нежелана токсичност и усложнения, а така също и подобрената организация по приема на болните.

3. Леталитетът е 0 %, и като показател е под средното ниво за страната в лечебни структури с високо ниво на прилагани по-агресивни и ефективни лекарствени протоколи и на нови иновативни /и съответно с недотам проучена токсичност/ молекули.

4. Средният престой в отделението бележи стабилност под 3 дни, като за 2021 - 2,62 за 2022г. - 2,57, а за 2023г. - 2,48, най-ниският за последните 5 години.

5. Проведените леглодни са увеличени с повече от 700: до 6882 - най-много за последните 5 години.

Ръководството на лечебното заведение провежда политика на непрекъснато поддържане и развитие на нивото на знания и умения на лекарския състав в чисто медицински аспект - степен на поддържане на непрекъснато обучение и придобиване на нови знания, степен на практически опит с пациенти с всякаква ко-морбидност и всякакви нежелани токсичности, степен на опит за практическото провеждане на нови терапии.

След направен анализ от началник отделение химиотерапия на всички работни места заемани от медицински специалисти и специалисти, занимаващи се с административна дейност плюс оценка на ефикасността и рентабилността на всяка работна точка, се откриха критичните места в отделението и се стартираха структурни промени: работа в приемния кабинет на две мед. сестри вместо на една, обучение на трети лекар за работа в кабинета по Амбулаторни процедури, обучение на още две сестри за работа в кабинета по Амбулаторни процедури, корекция на възможността за подаване на заявки за кръвни изследвания на болните преди реалния им прием, с оглед спестяване на време за по-нататъшните процедури. На този етап бе достигнато оптимално ниво на работа и оттук насетне първата задача ще бъде да се задържи и за в бъдеще достигнатото ниво.

### 3.13. ОТДЕЛЕНИЕ ПО НУКЛЕАРНА МЕДИЦИНА

Нуклеарната медицина е специалност с интердисциплинарен характер, взаимодействаща с всички останали медицински специалности. Уникалността на някои от методите на нуклеарната медицина и широкият набор от заболявания за диагноза или терапия определят специфични особености на общите правила при нейната дейност. Дейността на структурите по нуклеарна медицина е организирана и се провежда при спазване на принципа за получаване на оптимално възможни диагностични и лечебни резултати при минимално лъчево натоварване на пациентите и персонала.

Според чл. 26 Б от Закона за лечебните заведения структурата по нуклеарна медицина е задължителна част от диагностично-консултативния блок на комплексните онкологични центрове в страната и в „Комплексен онкологичен



център - Шумен" ЕООД - тя се нарича Отделение по нуклеарна медицина с метаболитна терапия (ОНМ). Дейността на отделението е регламентирана от медицинския стандарт "Нуклеарна медицина".

Цялостната дейност на ОНМ е насочена към задоволяване на потребностите от диагностична и лечебна дейност с открити радиоактивни източници както на пациенти с онкологични заболявания, така и на пациенти с ендокринни, ортопедични, нефрологични, хирургични заболявания.

През 2023г. Отделението по нуклеарна медицина с метаболитна терапия се ръководи от нов началник на отделение - лекар с придобита специалност нуклеарна медицина. В ОНМ работи и лекар със специалност медицинска радиология. В отделението работят старша медицинска сестра, пет медицински сестри, рентгенов лаборант и санитар. Броят на персонала е достатъчен за осъществяване на дейността на отделението.

В ОНМ се спазва изискването за ненадхвърляне на индивидуалната годишна ефективна доза и еквивалентните дози за очната леща, кожата и крайниците за срок от една година за професионално облъчваните лица съгласно Наредбата за основните норми за радиационна защита (ДВ, бр. 16 от 2018 г.) за всеки член от персонала. Работи се на една смяна при седемчасов работен ден и плаващ график при необходимост.

SPECT/CT системата е отлично решение за нуждите на Отделението, респ. на болницата, това е съвременен хибриден апарат, чието сервизно обслужване е гарантирано и могат да се провеждат увеличен брой изследвания. Автоматичният гама брояч е прекрасен съвременен и много надежден апарат за ин витро диагностика.

Дейността на отделението по нуклеарна медицина отговаря на изискванията за III-то ниво на структура по нуклеарна медицина от медицинския стандарт "Нуклеарна медицина", като се провежда ин виво диагностика (на живи пациенти), ин витро диагностика (изследване за биологично активни съставки в серум, без облъчване на пациента) и метаболитна лъчетерапия. В ОНМ традиционно се провеждат пет вида сцинтиграфски изследвания, броя на които през годината е представен в следната таблица. От края на 2022 година се работят две нови изследвания - на сентинелни лимфни възли и за доказване на сърдечна амилоидоза, лек ръст представя и белодробната сцинтиграфия.

#### Сцинтиграфии

	Амб. процедура 35	Амб. процедура 37
щитовидна жлеза	33	103
кости	99	496
бъбреци	4	11
щит. жлеза/йод/	14	33
бял дроб	22	22
Сент. лимфни възли	-	2

Променя се нагласата и мисленето на лекарите-специалисти, които насочват пациенти за сцинтиграфски изследвания. През последните месеци има тенденция за необходимостта от PET/CT изследвания и онкоболните се насочват за това изследване извън територията на „КОЦ- Шумен“ ЕООД поради липсата на такъв хибриден апарат, а останалите потенциални пациенти се насочват главно към ехографски изследвания. Възможността да бъде закупен PET/CT би довело до огромна полза за пациентите на онкоцентъра чрез затваряне на цикъла на изследванията по клинични пътеки и за адекватната терапия на пациентите, чрез първоначално проследяващи изследвания, както и при необходимост от промяна на терапията след провеждането на рестадиращ PET/CT.

#### 3.14. ОТДЕЛЕНИЕ ПО ОБРАЗНА ДИАГНОСТИКА

Отделението по Образна диагностика е разположено на първи етаж в новата сграда на КОЦ Шумен с II – ро ниво на компетентност. Разполага с отлична материално-техническа база, отговаряща на хигиенните норми и изисквания в страната. Устройството и структурата на отделението са съобразени с наличните апаратни комплекси и включва: кабинет за рентгенография и рентгеноскопия; кабинет за компютърна томография; кабинет за ехография кабинет за мамография.

Продължава участието на специалистите в отделението в Програми за скрининг на заболяванията на млечна жлеза.

В съответствие с Медицинския стандарт по "Образна диагностика", отделението има изготвена годишна програма за техническа ревизия на рентгеновата апаратура, която се извършва от поддържащата сервизна фирма.



Персоналът отговаря на медицинските изисквания и притежава индивидуални разрешителни за работа в йонизираща среда. Повишаването на нивото и качеството на образната диагностика в отделението са основната цел на екипа от лекари специалисти и лаборанти в отделението.

Увеличаването на обема на работа е свързано с увеличаване на лекарите специалисти, работещи в отделението – трима специалисти на пълен щат и 6 рентгенови лаборанти.

Сравнително малкият брой мамографии, спрямо другите видове образни изследвания, се дължи на факта, че това изследване се извършва основно по договора за извънболнична медицинска помощ, а не по договор за болнична медицинска помощ. Отчита се увеличение на брой преминали пациенти през отделението за 2023г. – с 4620 лица, в сравнение с предходната година, като по този показател се отчита 39,36 % увеличение на броя преминали пациенти спрямо 2022г. Именно това породило нуждата от закупуване на нова рентгенова уредба за графични изследвания, медицински монитор, компютър и сървър, и система за съхранение, обработка и пренос на медицински изображения на обща стойност 297 408 лв. Отделението по образна диагностика продължава да оптимизира и подобрява нивото на диагностика в лечебното заведение.

В таблицата е представена сравнителна справка за броя извършени изследвания по основните групи образни методи през последните две години. Ръст бележат всички образни изследвания.

**Сравнителна справка за броя извършени изследвания по основните групи образни методи през последните две години на предприятията в икономическата група**

Вид изследване	2023 г.	2022 г.
Ехографии	11 332	8 616
Рентгенографии	9 439	7 900
Мамографии	3 616	3 318
КТ	5 447	5 197
Общо	29 834	25 031

#### 4. ФИНАНСОВА ИНФОРМАЦИЯ

##### 4.1. ПРИХОДИ В ИКОНОМИЧЕСКАТА ГРУПА

В икономическата група приходите се формират главно от приходите по сключения договор с Националната здравно-осигурителна каса. През отчетната 2023 г. се запазват въведените "лимита" на болничната дейност, съгласно които НЗОК изкупува предварително определен обем от дейност, независимо от реално извършения. В резултат на това размерът на приходите от болнична медицинска помощ, който ще получи дружеството-майка за годината е предварително рамкиран. Друг приходоизточник, това са приходите от платени медицински услуги и мед. консумативи.

Приходите за дейност, реализирани по договора с НЗОК, могат да бъдат представени със следващите таблици.

**Видове приходи от НЗОК (лв.)**

Видове приходи, получени от НЗОК:	2023 г.	2022 г.
Приходи по КП	13 801 213	11 601 700
Приходи по АПр	2 439 368	2 386 393
Приходи от медицински изделия	111 696	129 936
Приходи от лекарства	16 163 126	11 312 217
Приходи от Медико диагностична дейност	479 113	357 538
Приходи по Специализирана индивидуална медицинска помощ	46 867	34 504
Приходи от финансиране на пенсионери от Държавният бюджет	4 469	3 576
Общо:	33 045 852	25 825 864



Формирани приходи по отделения за отчетени клинични пътеки в дружеството „майка“ през 2023 година (лв.)

Отделение	Брой пациенти по клинични пътеки	Стойност по клинични пътеки
КЛЛ	2177	8 793 449
ОГЕО	1175	1 234 665
ОМО	2693	1 813 687
ОГО	591	609 230
ОХО	740	1 350 182
<b>ОБЩО:</b>	<b>7376</b>	<b>13 801 213</b>

Справка за приходите от отчетени АПр 05, 06, 07, 08, 38.1 през 2023 година (лв.)

Месец	АПр 05		АПр 06		АПр 07		АПр 08		АПр 38.1	
	бр.	ст-ст	бр.	ст-ст	бр.	ст-ст	бр.	ст-ст	бр.	ст-ст
Януари	330	17 820	281	60 696	505	81 810	7	2 268	185	9 990
Февруари	296	15 984	294	63 504	322	52 164	4	1 296	123	6 642
Март	311	16 794	299	64 584	516	83 592	8	2 592	156	8 424
Април	269	14 330	279	59 451	428	68 403	6	1 918	151	8 044
Май	337	16 240	264	50 833	466	67 295	9	2 599	153	7 365
Юни	305	17 448	285	64 167	569	94 746	4	1 546	199	10 985
Юли	302	14 828	273	53 599	446	65 673	8	2 356	157	7 711
Август	341	18 502	297	64 481	394	64 319	6	1 951	153	8 320
Септември	329	19 140	279	65 367	477	84 613	7	2 399	154	9 174
Октомври	333	15 380	329	60 750	658	91 172	4	1 108	166	7 663
Ноември	340	22 157	320	83 768	573	113 561	6	2 323	122	8 508
Декември	281	15 174	316	68 256	525	85 050	5	1 620	153	8 262
<b>Общо:</b>	<b>3774</b>	<b>203 796</b>	<b>3516</b>	<b>759 456</b>	<b>5879</b>	<b>952 398</b>	<b>74</b>	<b>23 976</b>	<b>1872</b>	<b>101 088</b>

С най - голям дял от общия размер на прихода от НЗОК са отделенията по Химиотерапия и Лъчелечение, което е в основния профил на специализираната болница за лечение на онкологични заболявания.

Структура на приходите от платени медицински услуги и мед. консумативи в икономическата група (лв.)

Отделение / звено:	2023 г.	2022 г.
Отделение за анестезиология и интензивно лечение	103 080	63 218
Клиника по лъчелечение	8 139	2 599
Отделение за медицинска онкология	45 314	33 387
Отделение по онкологична гастроентерология	53 312	44 016
Отделение по образна диагностика	171 260	161 470
Отделение по онкологична гинекология	15 818	16 006
Клинична лаборатория	58 519	52 051
Отделение по онкологична хирургия	173 609	143 539
Диагностично-консултативен блок	22 325	17 217
Отделение клинична патология	46 120	15 687
Управление	810	898



Отделение по нуклеарна медицина	5 438	4 352
Аптека	38 528	31 377
Хирургичен кабинет	5 975	3 632
Гинекологичен кабинет	180	319
Кабинет Образна диагностика	49 990	39 740
Клинична лаборатория	17 513	16 360
Кабинет Медицинска онкология	200	43
<b>ОБЩО:</b>	<b>816 130</b>	<b>645 910</b>

Справка за източниците на приходи за дейността в икономическата група (лв.)

Източник:	2023 г.	2022 г.
От НЗОК, в т.ч. КП, АП и лекарства, спецификации, и финансиране на пенсионери	33 045 852	25 825 864
Собствени приходи от медицинска дейност в т.ч.:	816 130	645 910
от платени прегледи и услуги	664 971	533 114
от мед. изделия, които не са вкл. в цената на КП/АПр	148 679	109 565
от приходи от телевизионна система в стационара	1 962	3 231
от медикаменти	518	0
Приходи от присъдени съдебни вземания	38 276	61 505
Приходи от финансиране текуща дейност	284 314	881 969
Признати приходи от финансиране на ДМА	91 546	83 925
Приходи от неустойки по договор	-	1 019
Приходи от продажба на стоки	21 801	20 999
Други	284 631	35 857
<b>Общо:</b>	<b>34 582 550</b>	<b>27 557 048</b>

#### 4.2. РАЗХОДИ В ИКОНОМИЧЕСКАТА ГРУПА

При относително постоянното равнище на приходите, в условията на месечни лимити за осъществяване на болнична дейност, ключ за постигане на финансова стабилност е оптимизация на разходите.

Ръководството на двете лечебни заведения упражнява действена политика на недопускане на необосновани разходи, при спазване на принципа на необходимата достатъчност за осигуряване на високо качество на медицинската помощ.

(лв.)

Разходи	2023 г.	2022 г.
1. Медикаменти, лекарства и мед. изделия заплащани извън цената на КП и АПр	1 265 824	1 070 428
2. Медикаменти и лекарства по дог. НЗОК	16 142 014	11 300 904
3. Материали, горива, енергия	624 180	411 311
4. Разходи за външни услуги	2 243 065	2 210 263
5. Амортизации	1 079 433	593 840
6. Заплати	10 227 025	8 447 853
7. Осигуровки	1 662 440	1 399 191
8. Други в т.ч.	132 678	97 262



бракувани остатъци от онко-лекарства	33 773	1 371
балансирана стойност на продадените активи	10 943	9 893
<b>9. Разходи за лихви и др. финансови разходи</b>	<b>41 615</b>	<b>18 582</b>
<b>Общо</b>	<b>33 418 274</b>	<b>25 549 634</b>

В условията на инфлация най-голям ръст бележат разходите за лекарства в дружеството „майка“ - основно за отделението по медицинска онкология. Ръст бележи и перото - разходи за трудови възнаграждения, който се дължи на увеличение на заплатите в двете лечебни заведения на персонала в края на 2022г., респективно и перо разход за осигуровки. Повишаване възнаграждението на служителите бе една от основните цели на ръководствата на двете дружества, за да могат да почувстват допълнително удовлетворение от работата си. В следствие на възрастовата структура на персонала в дружеството „майка“, се налага да бъде извършвана актюерска оценка на задълженията към персонала съгласно Кодекса на труда, като тенденцията е за увеличаване на разхода в следващите години, предвид възрастта на служителите.

В дъщерното дружество разходите през 2023 г. бележат ръст спрямо 2022 г. в размер на 159 452,13 лева. От тях най-голям дял заемат разходите за работни заплати и осигуровки на стойност 370 590,20 лв., които представляват 73.41 % от разходите по икономически елементи на дружеството. В разходите за външни услуги най-голям дял заемат разходите за медико - диагностична дейност – 95 617,84 лв. От разходите за материали най-голям е дялът на разходите за закупуване на реактиви и консумативи за Клинична лаборатория – 11 402,43 лв.

В „КОЦ-Шумен“ ЕООД сериозно перо в разходите за външни услуги заемат разходите за поддръжка на специализираната техника и оборудването в размер 1 080 635,82 лв. и разходите за храна 171 780,71 лв. Ел. енергията е в размер на 346 647,78 лв. Проблемите в енергетиката рефлектираха върху нас, а ел. дружествата се отказаха от заявените си по обществени поръчки цени. Едва в края на годината, през м. декември бе сключен договор за доставка на нетна активна електрическа енергия.

За отчетната 2023г. в перото други разходи се посочени всички разходи от наказателни постановления с РЗОК, бракувани остатъци онколекарства, бракувани ДМА, разходи за командировки, данък върху недвижимите имоти и такса битови отпадъци и др.

Разхода за амортизации в „КОЦ Шумен“ ЕООД в сравнение с 2022г. също бележи ръст, в резултат на новозакупените през годината дълготрайни активи на обща стойност за 2023г. – 1 746 211,71 лв. и увеличаване на стойността на сграда лъчетерапия след извършени СМР за трети линеен ускорител - 270 993,94 лв.

#### 4.3. ВЗЕМАНИЯ В ИКОНОМИЧЕСКАТА ГРУПА

(лв.)

Вземания	2023г.	2022 г.
Вземания от РЗОК	4 368 446	3 369 075
От клиенти и доставчици	37 114	32 672
По съдебни спорове	0.00	156 681
Други вземания	14 182	18 208
<b>Общо:</b>	<b>4 419 742</b>	<b>3 576 636</b>

#### 4.4. ЗАДЪЛЖЕНИЯ КЪМ ДОСТАВЧИЦИ В ИКОНОМИЧЕСКАТА ГРУПА

(лв.)

Задължения към доставчици	2023 г.	2022 г.
За медикаменти, лекарствени продукти и медицински изделия	3 312 741	1 701 853
За външни услуги и сервизна поддръжка на мед. апаратура	250 824	257 269
За храна пациенти	11 271	5 661
За материали - лекарства, консумативи, други	25 652	23 224
За придобиване на ДМА	139 820	67 970
Авансово плащане от РЗОК	105 447	29 527
<b>Общо:</b>	<b>3 845 755</b>	<b>2 085 504</b>



#### 4.5. ЗАДЪЛЖЕНИЯ КЪМ ПЕРСОНАЛА В ИКОНОМИЧЕСКАТА ГРУПА

(лв.)

Задължения към персонала	2023 г.	2022 г.
За възнаграждения	849 849	624 149
Актьорска оценка на обезщетение при пенсиониране	700 537	763 233
За компенсируеми отпуски	488 459	495 198
<b>Общо:</b>	<b>2 038 845</b>	<b>1 882 580</b>

#### 4.6. ЗАДЪЛЖЕНИЯ КЪМ ОСИГУРИТЕЛНИ ПРЕДПРИЯТИЯ В ИКОНОМИЧЕСКАТА ГРУПА

(лв.)

Задължения към осигурителни предприятия	2023 г.	2022 г.
За осигуровки	252 037	206 670
За осигуровки по непозвани компенсируеми отпуски	101 789	103 185
<b>Общо:</b>	<b>353 826</b>	<b>309 855</b>

#### 4.7. ВЪТРЕШНО – ГРУПОВИ ОПЕРАЦИИ

„ Медицински център – онкология „ ЕООД – дъщерно дружество 100% собственост

	2023 г.	2022 г.
Приходи от медицински изследвания, ел. енергия и консумативи	107 719	84 144
Разходи за медицински услуги, ел. енергия и консумативи	110 038	83 981
Вземания в група	13 371	12 659
Задължения в група	13 565	12 839

#### 4.8. ФИНАНСОВО-ИКОНОМИЧЕСКИ ПОКАЗАТЕЛИ И АНАЛИЗ В ИКОНОМИЧЕСКАТА ГРУПА

(хил. лв.)

№:	Показатели:	2023	2022	2023/2022	
		година	година	стойност	процент
1	Финансов резултат	1043	1805	-762	-42.22%
2	Нетен размер на приходите от продажби	33883	26493	7390	27.89%
3	Собствен капитал	7656	6611	1045	15.81%
4	Пасиви (дългосрочни и краткосрочни)	9097	7594	1499	19.73%
5	Обща сума на активите	19440	16996	2444	14.38%
6	Приходи	34582	27557	7025	25.49%
7	Разходи	33418	25550	7868	30.79%
8	Краткотрайни активи	7151	5385	1766	32.79%
9	Разходи за бъдещи периоди	18	14	4	28.57%
10	Налични краткотрайни активи (8-9)	7133	5371	1762	32.81%
11	Краткосрочни задължения	6497	4475	2022	45.18%
12	Краткосрочни вземания	4420	3577	843	23.57%
13	Парични средства	2129	1410	719	50.99%
14	Текущи задължения	6497	4475	2022	45.18%
15	Средна наличност на материалните запаси	484	475	9	1.89%
16	Средна наличност на вземанията от клиенти и доставчици	3904	3095	809	26.14%
17	Средна наличност на задълженията към доставчиците и клиенти	2966	2352	614	26.11%
18	Брой на дните в периода	365	365	0	0.0%
<b>Рентабилност:</b>					
19	Коеф. на рентабилност на приходите от продажби (1/2)	0.0308	0.0681	-0.0373	-54.82%
20	Коеф. на рентабилност на собствения капитал (1/3)	0.1362	0.2730	-0.1368	-50.10%



21	Коеф. на рентабилност на пасивите (1/4)	0.1147	0.2376	-0.1229	-51.74%
22	Коеф. на капитализация на активите (1/5)	0.0537	0.1062	-0.0525	-49.48%
<b>Ефективност:</b>					
23	Коеф. на ефективност на разходите (6/7)	1.0348	1.0786	-0.0437	-4.05%
24	Коеф. на ефективност на приходите (7/6)	0.9663	0.9272	0.0392	4.22%
<b>Ликвидност:</b>					
25	Коеф. на обща ликвидност (10/11)	1.0979	1.2002	-0.1023	-8.53%
26	Коеф. на бърза ликвидност (12+13)/11	1.0080	1.1144	-0.1064	-9.55%
27	Коеф. на незабавна ликвидност 13/14	0.3277	0.3151	0.0126	4.00%
28	Коеф. на абсолютна ликвидност (13/14)	0.3277	0.3151	0.0126	4.00%
<b>Финансова автономност:</b>					
29	Коеф. на финансова автономност (3/4)	0.8416	0.8701	-0.0285	-3.28%
30	Коеф. на задлъжнялост (4/3)	1.1882	1.1493	0.0389	3.39%
<b>Обръщаемост на материалните краткотрайни активи:</b>					
31	Времетраене на един оборот в дни (15*21/2)	5.2	6.5	-1.3304	-20.33%
32	Брой на оборотите (2/15)	70	55.8	14.2315	25.52%
<b>Вземания и погасяване на задълженията:</b>					
33	Период на събиране на вземанията от клиенти в дни (16*17/18)	42.1	42.6	-0.5852	-1.37%

От направения финансово-икономически анализ на двете дружества може да се заключи, че са в състояние да изплащат текущите си задължения с наличните краткотрайни активи.

Доброто финансово състояние осигурява подходяща парична маса гаранция за неутрализирането на отрицателното въздействие на кредитните пазари, т.е. по-доброто финансово състояние дава по-големи възможности за самофинансиране на дейността. То е и предпоставка за висок имидж, което от своя страна има значение за привличането на висококвалифицирани специалисти. Това от своя страна е гаранция за производството на по-високо качество и конкурентни услуги.

Финансово стабилно, лечебното заведение може да си позволи и непрекъснато повишаване на квалификацията на кадрите. Стабилността дава възможност своевременно да бъдат внедрявани високоспециализирана апаратура и оборудване в дейността. Стабилното финансово състояние е гаранция за висока ликвидност на материално-вещественния състав на капитала, което има непосредствено отношение към степента на дебиторската и кредиторската задлъжнялост на дружеството.

**Имуществената стойност на дружеството „майка“ за 2023 г. спрямо 2022 г.**

(лв.)

	2023 г.	2022 г.
Имуществена стойност на 100% от собствения капитал	7 342 948	6 399 218
брой дялове	657 450	657 450
Имуществена стойност на 1 дял	11.17	9.73

**Численост и структура на персонала към 31.12.2023г. спрямо 31.12.2022г.**

Показатели:	2023 г.	2022 г.
Численост и структура на персонала общо по категории:	277	259
Висши служители, ръководители	13	13
Висш медицински персонал-лекари	44	40
Висш немедицински персонал /инженери, икономисти/	27.5	24.5
Специалисти по здравни грижи	129.5	121
Персонал, зает с услуги за населението и охрана	58	55
Професии, неизискващи специална квалификация	5	5.5



## 5. РИСКОВЕ

Осъществявайки дейността си дружествата в икономическата група са изложени на многообразни рискове. Ръководството следи възможните рискове и има за цел да намали евентуалните неблагоприятни ефекти върху финансовия резултат:

- финансов риск - реалните рискове пред финансовото състояние на лечебното заведение. Този риск е породен преди всичко от външните икономически условия;
- риск от появата на необходимост от съкращаване на разходите;
- риск от затруднения при покриване собствените задължения;
- кредитен риск - свързан е със сключения от дружеството „майка“ договор за банков кредит за закупуването на високотехнологичен линеен ускорител. Този риск възниква, когато съществува вероятност лечебното заведение да е в невъзможност да изпълни поетия от него ангажимент по сключения договор за заем или когато клиентите на дружеството не са в състояние да изплатят изцяло или в обичайно предвидените срокове дължимите от тях суми. От това следва, че основният кредитен риск, на който е изложено дружеството „майка“, е свързан с неговите вземания и парични средства по банкови сметки. Към момента на съставяне в предприятието няма индикации за неговото съществуване.
- лихвен риск – лихвеният риск е рискът справедливата стойност на бъдещите парични потоци на даден финансов инструмент да варира, поради промяна в пазарните лихвени норми.
- ликвиден риск - произтича от възможността дружеството да не погаси в договорения размер или изобщо финансов пасив, както и възможността дружеството „майка“ да погаси в пълен размер финансов план, но на по-късна дата от уговорената.

Дружествата в икономическата група управляват своите активи и пасиви по начин, който им гарантира, че редовно и без забава могат да изпълняват ежедневните си задължения.

Задълженията се обслужват редовно и не застрашават финансовата независимост.

## 6. ВАЖНИ СЪБИТИЯ, КОИТО СА НАСТЪПИЛИ КЪМ ДАТАТА НА ГОДИШНИЯ ФИНАНСОВ ОТЧЕТ

В резултат на закупения високотехнологичен линеен ускорител през 2022г., със заповед на Министъра на здравеопазването от юли 2023г. „КОЦ-Шумен“ ЕООД разкри нова медицинска дейност – високотехнологичен метод за диагностика и лечение и свързаната с неговото прилагане високотехнологична медицинска апаратура: радиохирургия чрез линеен ускорител за стереотактична хирургия, контрол на дишането и динамично проследяване на облъчвания обем.

През 2023г. със заповед на Министъра на здравеопазването лечебното заведение стана база за следдипломно обучение по следните специалности:

1. клинично обучение на студенти по медицина;
2. клинично обучение на студенти от професионално направление „Здравни грижи“;
3. следдипломно обучение на лица с професионална квалификация „лекар“ по следните специалности:
  - Гастроентерология;
  - Клинична лаборатория;
  - Лъчелечение;
  - Медицинска онкология;
  - Нуклеарна медицина;
  - Образна диагностика;
  - Обща и клинична патология;
  - Хирургия;
  - Анестезиология и интензивни грижи;
4. следдипломно обучение на лица с професионална квалификация по медицинска професия от професионално направление „Здравни грижи“ по следните специалности:
  - Операционна и превързочна техника ;
  - Анестезиология и интензивни грижи;
5. следдипломно обучение на лица с висше немедицинско образование по специалността „Медицинска радиологична физика (за лица с квалификация в областта на физическите и инженерните науки)“.



Считано от 07 юни 2023г. е назначен нов Управител на „Медицински център-онкология“ ЕООД - магистър по медицина с призната специалност по хирургия. До този момент дъщерното дружество се ръководеше от управителя на дружеството „майка“.

## **7. ВЕРОЯТНО БЪДЕЩО РАЗВИТИЕ НА ДРУЖЕСТВАТА В ИКОНОМИЧЕСКАТА ГРУПА**

- Ръководството на икономическата група си е поставило следните основни цели, които да бъдат постигнати през 2024 г.:
- поддържане на високо качество на медицинските услуги;
- подобряване на ефективността и оптимизиране на разходите;
- стабилност на дейността.

## **8. ДЕЙСТВИЯ В ОБЛАСТТА НА НАУЧНО ИЗСЛЕДОВАТЕЛСКАТА ДЕЙНОСТ**

Съществува стремеж дружеството „майка“ постепенно да се утвърди като център за провеждане на клинични проучвания. От края на 2022г. екип, от отделението по медицинска онкология, започна работа по две клинични проучвания. През 2023г. на територията на лечебното заведение се провеждат осем клинични проучвания. Дейността по клиничните проучвания ще допринесе за продължаващото обучение и на лекарите и на медицинските специалисти, ангажирани в тях.

## **9. ИЗПОЛЗВАНИ ФИНАНСОВИ ИНСТРУМЕНТИ И ОЦЕНКА ПО СПРАВЕДЛИВА СТОЙНОСТ**

Финансов инструмент е всеки договор, който поражда едновременно както финансов актив в едно предприятие, така и финансов пасив или инструмент на капитал в друго предприятие. Финансовите активи и пасиви се признават в отчета за финансовото състояние, когато Дружеството стане страна в договорните условия на съответния финансов инструмент, породил този актив или пасив.

Дейността на дружествата в икономическата група не предполага наличието на разнообразни финансови инструменти. Финансовите инструменти, които притежават, са парични средства и търговски вземания и задължения.

Паричните средства в лева са оценени по номиналната им стойност, а паричните средства в чуждестранна валута - по заключителния курс на БНБ към 31 декември 2023 година. За целите на съставянето на консолидирания отчет за паричните потоци, парите и паричните еквиваленти са представени като неблокирани пари в банки и каса. Вземанията в лева не са лихвени и са оценени по стойността на тяхното възникване и намалени с размера на начислените обезценки за несъбираеми вземания.

Търговските и другите задължения в лева не са лихвени и са оценени по стойността на тяхното възникване.

## **10. ВЪНАГРАЖДЕНИЯ НА КЛЮЧОВ УПРАВЛЕНСКИ ПЕРСОНАЛ**

През отчетния период в дружеството „майка“ са начислени и изплатени възнаграждения на ключов управленски персонал в размер на 130 301,95 лв.

В дъщерното дружество са начислени и изплатени възнаграждения на ключов управленски персонал в размер на 13 636,35 лева.

## **11. ИНФОРМАЦИЯ ВЪВ ВРЪЗКА С ИЗИСКВАНИЯТА НА ЧЛ. 100 „н“ ОТ ЗАКОНА ЗА ПУБЛИЧНОТО ПРЕДЛАГАНЕ НА ЦЕННИ КНИЖА**

Дружеството „майка“ отговаря на изискванията по параграф 1 „д“ от ДР на ЗППЦК, но не попада в обхвата на чл.40 от ЗС, относно задължението за изготвяне на декларация за корпоративно управление, поради което ръководството на „Комплексен онкологичен център – Шумен“ ЕООД не е изготвило такава декларация.

Юридическият статут на дружествата не предполага търгуване на неговите капиталови и дългови ценни книжа на фондовата борса, което от своя страна предполага ограничено прилагане на цитираните изисквания.

Ефективното финансово управление и контрол в „Комплексен онкологичен център – Шумен“ ЕООД и „Медицински център – онкология“ Шумен се осъществява чрез системата за осъществяване на вътрешен контрол и управление на риска, включваща политики и процедури, заповеди, работни инструкции, правилници, указания и др.



Финансовото управление и контрол се осъществява, като се спазват принципите: законосъобразност, добро финансово управление, прозрачност, своевременност, икономичност, конфиденциалност.

## **12. СИСТЕМА ЗА ОСЪЩЕСТВЯВАНЕ НА ВЪТРЕШЕН КОНТРОЛ И УПРАВЛЕНИЕ НА РИСКА**

В икономическата група е разработена и функционира система за осъществяване на вътрешен контрол и управление на риска.

Задача на ръководния екип е да осигури разумна степен на сигурност, по отношение на постигане на целите на организацията; надеждност на финансовите отчети: спазване и прилагане на съществуващите законови и регулаторни рамки.

Функциониращата система за финансово управление и контрол включва политики и процедури с цел да се постигне разумна увереност, че целите на дружествата са постигати и чрез:

- съответствие със законодателството, вътрешните актове и договори;
- надеждност и всеобхватност на финансовата и оперативната информация;
- ефективност, ефикасност и икономичност на дейностите;
- опазване на активите и информацията.

Контролните дейности са:

- Оперативни - насочени към ефективността и ефикасността на болничните дейности, във връзка с изградената организационна структура и приетите политики и процедури за постигане на планираните резултати и цели;
- Съответствие - контроли, които се внедряват, за да осигурят спазване на законите и съответствие с нормативната рамка, спазване на етичните принципи, съответствие на дейностите с установените правила, спазване на политики, процедури и договори;
- Финансови - могат да бъдат свързани с процесите на одобрение;

Финансовите трансакции се изпълняват съгласно прякото или общото одобрение на ръководството: съществува правилно разделение на ролята и отговорностите: осчетоводяване - всички одобрени трансакции се изпълняват в точния им размер, в правилния период и в правилната счетоводна сметка, за да се осигури подготовката на финансовите отчети съгласно законовите изисквания и счетоводните стандарти: защита на активите - отговорността за физическото управление на активите е възложена на персонал, чиито функции са независими и не са свързани с дейности по осчетоводяване; водят се регистри на извършените дейности и движението на активите, за да се поддържа отчетност на активите: съпоставяне на данни - данни от различни документи и източници се съпоставят за установяване на съответствие.

Към средствата за упражняване на финансов контрол се прилага системата на двоен подпис.

Броят и обхватът на контролните дейности трябва да е достатъчен, за да даде увереност, че съществените рискове са ограничени до приемливи нива.

Контролните дейности са превантивни, отчетливи, последващи и включват: нива и процедури за разрешаване и одобрение; система за двоен подпис; докладване и проверка на дейностите и оценка на ефикасността и ефективността на операциите; сигурност и защита на активите и информацията; разделение на отговорностите по начин, който не позволява един служител едновременно да има отговорност за одобряване, изпълнение, осчетоводяване и предварителен контрол за законосъобразност и други.

Стратегията за управление на риска описва етапите, през които преминава процеса по управление на риска, използвания подход, отговорните лица (структури) и основните изисквания към процеса.

Целите на Стратегията за управление на риска в икономическата група са свързани с:

- Изграждане на съзнание и разбиране за процеса по управление на риска на всички нива в болницата.
- Изграждане на организационна култура по отношение на управлението на риска и на отговорност, свързана с управлението на риска на всички нива в болницата.
- Управлението на риска, като част от процеса по взимане на решения. Това включва свързване на идентифицираните рискове и контролни дейности със стратегическите и оперативни цели на болницата, като част от процеса по годишно планиране.
- Обхващане на рисковете и тяхното добро управление.

Стратегията за управление на риска е утвърдена от Управителите на дружествата в икономическата група, влиза в сила от датата на нейното утвърждаване за три годишен период.



Първостепенна задача на Ръководствата на икономическата група „Комплексен онкологичен център - Шумен“ ЕООД е да провеждат политика за подобряване на диагностично - лечебни дейности и стабилизиране на финансово-икономическите показатели на дружеството. Тези показатели са в пряка зависимост от сложни и взаимнообвързани фактори, като: прилаганата методика на заплащане на болничната помощ, действащата нормативна рамка, взаимоотношенията с външни структури, вътрешната организация на работа.

Дружествата в икономическата група приключват 2023 г. с положителен финансов резултат (печалба) в размер на 1 042 998 лв.

Отчетната 2023 г. бе поредната година на предизвикателство за лечебните заведения да оцелеят - със запазване на въведения ред на заплащане на лимитна болнична дейност и парадокса с приравняването като начин на финансиране на специализираните онкологични болници и онкологични центрове с многопрофилните болници, но без да им се предоставя същата свобода при договаряне с НЗОК и недофинансираното лечение на болните. В условията на непрекъснато нарастване на броя на онкологично болни не е обосновано да има трайна и устойчива тенденция за непрекъснато налагане на „лимитите“ за лечение на тези пациенти, които са категорично дискриминационни спрямо болните от рак. С не по-малко значение е отпадането на държавното субсидиране при профилактиката като дейност. Практиката и статистиката са категорични: когато няма профилактика, случаите на късно открит рак, чието лечение е много по-скъпо, зачестяват, смъртността - също.

Трябва спешно да се решат въпросите за финансирането на извършваните прегледи, вкл. на профилактичните, за начина за плащане на всички изследвания, нужни за потвърждаване на онкологична диагноза, и избора на най-адекватно лечение. Всичко това, както и направата най-сетне на Национална програма за профилактика на онкологичните заболявания в синхрон с европейските изисквания и практика, означава просто да се създадат нормални условия за работа и грижа за болните.

### **13. ОТГОВОРНОСТИ НА РЪКОВОДСТВОТО**

Ръководството потвърждава, че е прилагало последователно адекватни счетоводни политики при изготвянето на консолидирания годишен финансов отчет към 31 декември 2023 г. и е направило разумни и предпазливи преценки, предположения и приблизителни оценки.

Ръководството също потвърждава, че се е придържало към действащите счетоводни стандарти, като финансовия отчет е изготвен на принципа на действащото предприятие.

Ръководството носи отговорност за правилното водене на счетоводните регистри, за целесъобразното управление на активите и за предприемането на необходимите мерки за избягване и разкриване на евентуални злоупотреби и други нередности.

### **14. ДОПЪЛНИТЕЛНО ОПОВЕСТЯВАНЕ ВЪВ ВРЪЗКА С ВОЕННИЯ КОНФЛИКТ В УКРАИНА**

Военният конфликт в Украйна доведе до тежки икономически последици в глобален аспект. Котировките на всички стратегически суровини - петрол, природен газ, зърното, металите и др. достигнаха до рекордни равнища. Увеличението на цените по клиничните пътеки и амбулаторните процедури заплашани от НЗОК и през 2023г., както и ефективното управление и умело балансиране, при вземане на управленски решения към момента това не оказва съществено влияние върху нормалното функциониране на лечебното заведение. Непрекъснатото подобряване на работната среда чрез прилагане на методи за повишаване мотивацията за работа на персонала и възможността за професионално развитие, оказват влияние върху качеството на предоставяната медицинска помощ и административно обслужване, насочени към удовлетворяване нуждите на пациентите. Това осигурява конкурентоспособност на лечебното заведение, което е от полза както за пациентите, така и за онкологичния център.

Дата: 27.03.2024 г.  
гр. Шумен

Управител:  
(д-р Арнаудов)

